



**OBČINA APAČE  
ŽUPAN**

Apače 42B, 9253 APAČE, Tel.:02/569-85-50, Fax.: 02/569-85-51, e-pošta: info@obcina-apace

**Številka zadeve: 430-0004/2020-3**

**Datum: 7.2.2020**

## **RAZPISNA DOKUMENTACIJA**

**za javno naročilo po postopku naročila male vrednosti na podlagi  
47. člena Zakona o javnem naročanju (Uradni list RS, št. 91/2015 in 14/2018)**

**Predmet javnega naročila:**

***»Letno in zimsko vzdrževanje občinskih cest in javnih površin na območju Občine Apače  
v obdobju 2020/2021 in 2021/2022«***

**Vsebina:**

- I. Splošno**
- II. Navodila ponudnikom za izdelavo ponudbe**
- III. Ugotavljanje sposobnosti**
- IV. Ponudba**
- V. Finančna zavarovanja**
- VI. Tehnična specifikacija**
- VII. Pravno varstvo**

**Februar 2020**

## I. SPLOŠNO

### 1. Naročnik

**OBČINA APAČE**

Apače 42/b, 9253 Apače

telefon: 02/569 85 52

faks: 02/ 569 58 51

matična številka: 2215632

ID za DDV: SI91194652

transakcijski račun: 01395-0100019544

Naročnik vabi ponudnike, da oddajo svojo ponudbo v skladu s objavljenim javnim razpisom ter to razpisno dokumentacijo.

### 2. Predmet javnega naročila

**»Letno in zimsko vzdrževanje občinskih cest in javnih površin na območju Občine Apače v obdobju 2020/2021 in 2021/2022«**

Na Portalu javnih naročil dne \_\_\_\_\_, pod številko objave \_\_\_\_/2020, je bilo objavljeno obvestilo o naročilu v skladu s 47. členom Zakona o javnem naročanju (Uradni list RS, št. 91/2015, 14/18-v nadaljevanju ZJN-3).

Javno naročilo zajema redno letno in zimsko vzdrževanje občinskih lokalnih cestah in javnih poti skladno z Odlokom o kategorizaciji občinskih cest v Občini Apače in javnih površinah (pločniki, avtobusne postaje, postajališča, parkirni prostori, javne in druge varovalne zelene površine, okolica kulturnih vaških domov in druge javne površine). Podrobno razvidno iz Priloge.

### 3. Sodelovanje v postopku

Ponudnik je lahko gospodarski subjekt, registriran za dejavnost, ki je predmet razpisa in ima za opravljanje te dejavnosti vsa predpisana dovoljenja ter je strokovno usposobljen za njihovo izvajanje. Ponudnik je lahko skupina izvajalcev, ki poda skupno ponudbo.

Ponudnik se lahko poteguje le za naročilo celotnih razpisanih del! Javno naročilo ni razdeljeno na sklope. Podrobnejša specifikacija naročila je razvidna iz tehnične specifikacije.

### 4. Vrsta postopka

Na podlagi 47. člena ZJN-3 naročnik razpisuje javni razpis po naročilih male vrednosti.

Naročnik izvaja postopek oddaje javnega naročila na podlagi veljavnih zakonov in podzakonskih aktov, ki urejajo področje javnega naročanja, javnih financ in s področja, ki je predmet javnega naročila.

V skladu s 95. členom ZJN-3 si naročnik pridržuje pravico do oddaje dodatnih storitev brez novega postopka javnega naročanja.

***V razpisni dokumentaciji si občina kot naročnik si pridržuje pravico, da nadaljuje postopek s pogajanjem v skladu z 2. odstavkom 47. člena ZJN-3.***

### 5. Previden rok izvedbe razpisanih del

Izbrani izvajalec bo pogodbeno dela pričel izvajati od 1.5.2020 do 30.4.2022.

## 6. Kontaktna oseba s strani naročnika

Melita Vučković

- Tel.: 02/569-85-54
- Fax: 02/569-85-51
- E-mail: [info@obcina-apace.si](mailto:info@obcina-apace.si)

## 7. Pojasnila

Pojasnila o vsebini dokumentacije v zvezi z oddajo javnega naročila se lahko zahteva le v pisni obliki preko Portala javnih naročil. Odgovori bodo posredovani preko portala javnih naročil. Vprašanja se lahko postavljajo **do vključno dne 17.2.2020 do 10.00 ure**. Naročnik bo dodatna pojasnila v zvezi z dokumentacijo objavil na Portalu javnih naročil najkasneje šest dni pred rokom za oddajo ponudb.

## 8. Rok in način predložitve ponudbe

Ponudniki morajo ponudbe predložiti v informacijski sistem e-JN na spletnem naslovu <https://ejn.gov.si/eJN2>, v skladu s točko 3 dokumenta Navodila za uporabo informacijskega sistema za uporabo funkcionalnosti elektronske oddaje ponudb e-JN: PONUDNIKI (v nadaljevanju: Navodila za uporabo e-JN), ki je del te razpisne dokumentacije in objavljen na spletnem naslovu <https://ejn.gov.si/eJN2>.

Ponudnik se mora pred oddajo ponudbe registrirati na spletnem naslovu <https://ejn.gov.si/eJN2>, v skladu z Navodili za uporabo e-JN. Če je ponudnik že registriran v informacijski sistem e-JN, se v aplikacijo prijavi na istem naslovu.

Uporabnik ponudnika, ki je v informacijskem sistemu e-JN pooblaščen za oddajanje ponudb, ponudbo odda s klikom na gumb »Oddaj«. Informacijski sistem e-JN ob oddaji ponudb zabeleži identiteto uporabnika in čas oddaje ponudbe. Uporabnik z dejanjem oddaje ponudbe izkaže in izjavi voljo v imenu ponudnika oddati zavezujočo ponudbo (18. člen Obligacijskega zakonika). Z oddajo ponudbe je le-ta zavezujoča za čas, naveden v ponudbi, razen če jo uporabnik ponudnika umakne ali spremeni pred potekom roka za oddajo ponudb.

Ponudba se šteje za pravočasno oddano, če jo naročnik prejme preko sistema e-JN <https://ejn.gov.si/eJN2> **najkasneje do 24.2.2020 do 8.00 ure**. Za oddano ponudbo se šteje ponudba, ki je v informacijskem sistemu e-JN označena s statusom »ODDANO«.

Ponudnik lahko do roka za oddajo ponudb svojo ponudbo umakne ali spremeni. Če ponudnik v informacijskem sistemu e-JN svojo ponudbo umakne, se šteje, da ponudba ni bila oddana in je naročnik v sistemu e-JN tudi ne bo videl. Če ponudnik svojo ponudbo v informacijskem sistemu e-JN spremeni, je naročniku v tem sistemu odprta zadnja oddana ponudba.

Po preteku roka za predložitev ponudb ponudbe ne bo več mogoče oddati.

Dostop do povezave za oddajo elektronske ponudbe v tem postopku javnega naročila je na naslednji povezavi:  
[https://ejn.gov.si/ponudba/pages/aktualno/aktualno\\_javno\\_narocilo\\_podrobno.xhtml?zadevald=16074](https://ejn.gov.si/ponudba/pages/aktualno/aktualno_javno_narocilo_podrobno.xhtml?zadevald=16074)

## 9. Čas in kraj odpiranja ponudb

Odpiranje ponudb bo potekalo avtomatično v informacijskem sistemu e-JN dne **24.2.2020** in se bo začelo **ob 8:01 uri** na spletnem naslovu <https://ejn.gov.si/eJN2>.

Odpiranje poteka tako, da informacijski sistem e-JN samodejno ob uri, ki je določena za javno odpiranje ponudb, prikaže podatke o ponudniku, o variantah, če so bile zahtevane oziroma dovoljene, ter omogoči dostop do .pdf dokumenta, ki ga ponudnik naloži v sistem e-JN pod razdelek »Predračun«.

Ponudnik v informacijskem sistemu e-JN razdelek »Predračun« naloži izpolnjen obrazec »Predračun -**OBR-2**« v pdf. datoteki, ki bo dostopen na javnem odpiranju ponudb, ostalo pa naloži v razdelek »Druge priloge«.

## **10. USTAVITEV POSTOPKA, ZAVRNITEV PONUDB in ODSTOP OD IZVEDBE JAVNEGA NAROČILA**

Naročnik lahko skladno s 1. odst. 90. čl. ZJN-3 do roka za odpiranje ponudb kadar koli **ustavi** postopek oddaje javnega naročila.

Naročnik lahko skladno s 5. odst. 90. čl. ZJN-3 po izteku roka za odpiranje ponudb **zavrne** vse ponudbe.

Na podlagi 8. odst. 90. čl. ZJN-3 lahko naročnik po pravnomočnosti odločitve o oddaji javnega naročila do sklenitve pogodbe o izvedbi javnega naročila odstopi od izvedbe javnega naročila iz utemeljenih razlogov, da predmeta javnega naročila ne potrebuje več ali da zanj nima zagotovljenih sredstev ali da se pri naročniku pojavi utemeljen sum, da je bila ali bi lahko bila vsebina pogodbe posledica storjenega kaznivega dejanja ali da so nastale druge izredne okoliščine, na katere naročnik ni mogel vplivati in jih predvideti ter zaradi katerih je postala izvedba javnega naročila nemogoča.

## **11. TEMELJNA PRAVILA ZA DOSTOP, OBVESTILA IN POJASNILA V ZVEZI Z RAZPISNO DOKUMENTACIJO**

Razpisno dokumentacijo lahko ponudniki dobijo na spletni strani občine Apače <http://www.obcina-apace.si>

Komunikacija s ponudniki o vprašanjih v zvezi z vsebino naročila in v zvezi s pripravo ponudbe poteka izključno preko portala javnih naročil.

Naročnik bo zahtevo za pojasnilo razpisne dokumentacije oziroma kakršnokoli drugo vprašanje v zvezi z naročilom štel kot pravočasno, v kolikor bo na portalu javnih naročil zastavljeno najkasneje do vključno **17.2.2020. do 10.00 ure.**

Na zahteve za pojasnila oziroma druga vprašanja v zvezi z naročilom, zastavljena po tem roku, naročnik ne bo odgovarjal.

Naročnik sme v skladu s 67. členom ZJN-3 spremeniti ali dopolniti razpisno dokumentacijo. Tovrstne spremembe in dopolnitve bo naročnik izdal v obliki dodatkov k razpisni dokumentaciji. Vsak dodatek k razpisni dokumentaciji postane sestavni del razpisne dokumentacije. Kot del razpisne dokumentacije štejejo tudi vprašanja in odgovori, objavljeni na portalu javnih naročil.

## **II. NAVODILA PONUDNIKOM ZA IZDELAVO PONUDBE**

Naročnik bo priznal sposobnost vsem ponudnikom, ki bodo izpolnili vse zahtevane pogoje in predložili ustrezna dokazila, zahtevana v skladu z Navodil ponudnikom za izdelavo ponudbe.

## 1. JEZIK

Ponudnik mora ponudbo izdelati v slovenskem jeziku. V slovenskem jeziku morajo biti vsi ponudbeni certifikati in tehnična dokazila. Ponudnik v original dokumentaciji predloži original dokument v tujem jeziku, le temu pa priloži slovenski prevod.

## 2. SODELOVANJE V POSTOPKU:

Kot ponudnik lahko na razpisu kandidira vsaka pravna ali fizična oseba, ki je registrirana za dejavnost, ki je predmet razpisa in ima za opravljanje te dejavnosti vsa predpisana dovoljenja. Ponudniki s sedežem v tuji državi morajo izpolnjevati enake pogoje kot ponudniki s sedežem v Republiki Sloveniji.

Ponudniki s sedežem v tuji državi morajo izpolnjevati enake pogoje kot ponudniki s sedežem v Republiki Sloveniji.

## 3. VSEBINA PONUDBENE DOKUMENTACIJE

Ponudba mora vsebovati naslednjo dokumentacijo:

- izpolnjen obrazec (OBR-1) »Podatki o ponudniku«
- izpolnjen obrazec »ESPD« za vse gospodarske subjekte v ponudbi
- Boniteta poslovanja-ustrezni BON obrazec (AJPES) iz katerega je razvidna bonitetna ocena.
- izpolnjen obrazec (OBR-2) »PREDRAČUN«
- Soglasje za pridobitev podatkov- (OBR-3)
- Menična izjava za resnost ponudbe - (OBR-4)
- Menična izjava za dobro izvedbo pogodbenih del (OBR-5)
- Seznam referenčnih del (OBR-6)
- Izjava o tehnični sposobnosti (OBR-7)
- Vzorec pogodbe (OBR-8)
- Tehnična dokumentacija javnega naročila priložena kot OBR-9

Ponudnik v informacijskem sistemu e-JN razdelek »Predračun« naloži izpolnjen obrazec »Predračun -OBR-2« v pdf. datoteki, ki bo dostopen na javnem odpiranju ponudb, ostalo pa naloži v razdelek »Druge priloge«.

Ponudnik v ponudbi priloži le dokumente, ki so navedeni v tej točki. Po pregledu ponudb bo naročnik najugodnejšega ponudnika pozval k predložitvi dokazil, kot je navedeno za posameznim zahtevanim pogojem oziroma razlogom za izključitev.

Na poziv naročnika bo moral izbrani ponudnik v postopku javnega naročanja ali pri izvajanju javnega naročila, najkasneje v roku osmih dni od prejema poziva, posredovati podatke o:

- svojih ustanoviteljih, družbenikih, vključno s tihimi družbeniki, delničarjih, komanditistih ali drugih lastnikih in podatke o lastniških deležih navedenih oseb,
- gospodarskih subjektih, za katere se glede na določbe zakona, ki ureja gospodarske družbe, šteje, da so z njim povezane družbe.

Ponudnik, ki odda ponudbo, pod kazensko in materialno odgovornostjo jamči, da so vsi podatki in dokumenti, podani v ponudbi, resnični, in da priložena dokumentacija ustreza originalu. V nasprotnem primeru ponudnik naročniku odgovarja za vso škodo, ki mu je nastala.

## 4. SKUPNA PONUDBA

Vsak ponudnik v skupni ponudbi mora dokazati neobstoj razlogov za izključitev po ZJN-3 sam, za ostale pogoje pa glede na predmet naročila in objektivne razloge naročnik sam presodi, ali se dopušča kumulativno izpolnjevanje pogojev, kar je naročnik navedel pri vsakem posameznem pogojem posebej.

V primeru, da skupina ponudnikov predloži skupno ponudbo, mora vsak ponudnik izpolnjevati vse pogoje, **določene v točkah III. 1-5**. Vsi ponudniki v skupni ponudbi morajo podati dokumente, ki se nanašajo na dokazovanje navedenih pogojev, posamično.

Pogoje, **določene v točkah III.** lahko ponudniki izpolnjujejo kumulativno, skladno z navedbami. Dokumente, ki se nanašajo na dokazovanje teh pogojev, poda katerikoli ponudnik v skupni ponudbi.

Vsi ponudniki v skupni ponudbi morajo izpolniti ESPD posamično in v njem navesti vse zahtevane podatke.

Obrazec »Predračun« podajo vsi ponudniki, ki nastopajo v skupni ponudbi, skupaj (en obrazec, podpisan s strani vsaj enega izmed ponudnikov, ki nastopajo v skupni ponudbi). Finančna zavarovanja lahko ponudniki predložijo na način, da jih predloži samo eden izmed skupnih ponudnikov -vodilni partner v skupni ponudbi.

V primeru skupne ponudbe naj pravne osebe v obrazcu »ESPD« navedejo vse, ki bodo sodelovali v tej skupni ponudbi. Ponudniki, ki nastopajo v skupni ponudbi, navedejo tudi eno izmed pravnih oseb, s katero bo naročnik komuniciral do sprejema odločitve o naročilu.

V kolikor skupna ponudba ni podana za vse sklope, naj bo iz navedbe razvidno, za katere sklope je podana skupna ponudba, in kateri skupni ponudniki oddajajo ponudbo za posamezen sklop.

V primeru, da bo takšna skupina ponudnikov izbrana za izvedbo predmetnega naročila, bo naročnik lahko zahteval pogodbo o skupni izvedbi naročila, v katerem bodo natančno opredeljene naloge in odgovornost posameznih ponudnikov za izvedbo naročila. Ne glede na to pa ponudniki odgovarjajo naročniku solidarno.

## **5. PODIZVAJALCI**

V primeru, da bo ponudnik pri izvedbi naročila sodeloval s podizvajalci, mora v ESPD navesti vse predlagane podizvajalce. Ponudnik mora v ponudbi predložiti tudi izpolnjene obrazce ESPD za vsakega podizvajalca, s katerim bo sodeloval pri naročilu.

V kolikor ponudnik podizvajalca ne prijavlja na vse sklope, naj bo iz navedbe v ESPD za posameznega podizvajalca razvidno, za katere sklope je prijavljen posamezen podizvajalec.

V kolikor bodo pri podizvajalcu obstajali razlogi za izključitev oziroma ne bo izpolnjeval ustreznih pogojev za sodelovanje **iz točke III.1-5.** teh navodil, bo naročnik podizvajalca zavrnil in zahteval njegovo zamenjavo.

Podizvajalec mora enako kot ponudnik izpolnjevati pogoje **pod točkami III.1-5.** teh navodil, kjer je to navedeno.

Ponudnik mora za posameznega podizvajalca priložiti enaka dokazila za izpolnjevanje pogojev, določenih v prejšnjem stavku, kot jih mora priložiti zase, razen pri pogojih, kjer so že predvidena dokazila, ki jih mora podizvajalec predložiti.

Če bo ponudnik izvajal javno naročilo s podizvajalci, mora v ponudbi navesti vse podizvajalce ter vsak del javnega naročila, ki ga namerava oddati v podizvajanje, kontaktne podatke in zakonite zastopnike predlaganih podizvajalcev, izpolnjene ESPD teh podizvajalcev v skladu z 79. členom ZJN-3 ter priložiti zahtevo podizvajalca za neposredno plačilo, če podizvajalec to zahteva.

Izbrani izvajalec bo moral med izvajanjem javnega naročila naročnika obvestiti o morebitnih spremembah informacij iz prejšnjega odstavka in poslati informacije o novih podizvajalcih, ki jih namerava naknadno vključiti v izvajanje pogodbe, in sicer najkasneje v petih dneh po spremembi. V primeru vključitve novih podizvajalcev bo moral glavni izvajalec skupaj z obvestilom posredovati tudi podatke in dokumente iz druge, tretje in četrte alineje prejšnjega odstavka.

Naročnik bo zavrnil vsakega naknadno nominiranega podizvajalca:

- če zanj obstajajo razlogi za izključitev, kot so navedeni v **poglavju III.1.5.** te razpisne dokumentacije ter zahteval zamenjavo,
- če bi to lahko vplivalo na nemoteno izvajanje ali dokončanje del,
- če novi podizvajalec ne izpolnjuje pogojev v zvezi z oddajo javnega naročila.

Le če podizvajalec zahteva neposredno plačilo, se šteje, da je neposredno plačilo podizvajalcu obvezno in obveznost zavezuje tako naročnika kot tudi glavnega izvajalca. Kadar namerava ponudnik izvesti javno naročilo s podizvajalcem, ki zahteva neposredno plačilo v skladu s tem členom, mora:

- glavni izvajalec v pogodbi pooblastiti naročnika, da na podlagi potrjenega računa oziroma situacije s strani glavnega izvajalca neposredno plačuje podizvajalcu,
- podizvajalec predložiti soglasje, na podlagi katerega naročnik namesto ponudnika poravna podizvajalčevo terjatev do ponudnika,
- glavni izvajalec svojemu računu ali situaciji priložiti račun ali situacijo podizvajalca, ki ga je predhodno potrdil.

Za tiste nominirane podizvajalce, ki neposrednih plačil ne bodo zahtevali, bo naročnik od glavnega izvajalca zahteval, da mu najpozneje v 60 dneh od plačila končnega računa oziroma situacije pošlje svojo pisno izjavo in pisno izjavo podizvajalca, da je podizvajalec prejel plačilo za izvedena dela. Če izvajalec ne ravna skladno s tem določilom, bo naročnik Državni revizijski komisiji podal predlog za uvedbo postopka o prekršku iz 2. točke prvega odstavka 112. člena ZJN-3.

Izbrani ponudnik v razmerju do naročnika v celoti odgovarja za izvedbo naročila.

### III. UGOTAVLJANJE SPOSOBNOSTI

#### 1. UGOTAVLJANJE SPOSOBNOSTI ZA SODELOVANJE V POSTOPKU ODDAJE JAVNEGA NAROČILA IN DOKAZILA

Naročnik je predvidel ESPD obrazec, ki se uporablja kot predhodni dokaz, da ponudnik izpolnjuje zahtevane pogoje za sodelovanje.

Ponudnik mora izpolnjevati vse v tej točki navedene pogoje.

Ob predložitvi ponudbe bo naročnik namesto potrdil, ki jih izdajajo javni organi ali tretje osebe, v skladu z 79. členom ZJN-3 sprejel ESPD, ki predstavlja lastno izjavo, kot predhodni dokaz v zvezi s točkami **III.1-5.** teh navodil.

Gospodarski subjekt mora v obrazcu ESPD navesti vse informacije, na podlagi katerih bo naročnik potrdila ali druge informacije pridobil v nacionalni bazi podatkov, ter v predmetnem obrazcu podati soglasje, da dokazila pridobi naročnik.

Naročnik bo pred oddajo javnega naročila od ponudnika, kateremu se je odločil oddati predmetno naročilo, zahteval, da predloži dokazila (potrdila, izjave) kot dokaz neobstoja razlogov za izključitev iz točke III.2. teh navodil in kot dokaz izpolnjevanja pogojev za sodelovanje iz točk **III. 3.-5.** teh navodil.

Gospodarski subjekt lahko dokazila o neobstoju razlogov za izključitev iz točke **III.2.** teh navodil in dokazila o izpolnjevanju pogojev za sodelovanje iz točk **III.3.-6.** teh navodil predloži tudi sam. Naročnik si pridržuje pravico do preveritve verodostojnosti predloženih dokazil pri podpisniku le-teh.

V kolikor ponudnik nima sedeža v Republiki Sloveniji in ne more pridobiti in predložiti zahtevnih dokumentov, ker država v kateri ima ponudnik svoj sedež ne izdaja takšnih dokumentov, jih je mogoče nadomestiti z zapriseženo izjavo, če pa ta v državi v kateri ima ponudnik svoj sedež ni predvidena, pa z izjavo določene osebe, dano pred pristojnim sodnim ali upravnim organom, notarjem ali pred pristojno poklicno ali trgovinsko organizacijo v matični državi te osebe ali v državi, v kateri ima ponudnik sedež.

Za skupne ponudbe in ponudbe s podizvajalci je potrebno upoštevati še **točki II.4.** (Skupna ponudba) in **II.5.** (Ponudba s podizvajalci) teh navodil.

### **1.1. UGOTAVLJANJE ekonomske in finančne SPOSOBNOSTI ZA SODELOVANJE V POSTOPKU ODDAJE JAVNEGA NAROČILA IN DOKAZILA**

Ponudnik mora izkazati, da ima potrebne **ekonomske in finančne zmogljivosti** za izvedbo javnega naročila. V primeru sodelovanja s podizvajalci, morata zahtevano bonitetno oceno izpolnjevati tako ponudnik kot podizvajalec. V primeru skupne ponudbe mora zahtevano bonitetno oceno izpolnjevati nosilec skupne ponudbe.

**DOKAZILO:** Ponudnik predloži ustrezni BON obrazec, iz katerega je razvidna bonitetna ocena po standardu Basel 2 **(najmanj SB6), ki ga izda AJPES.**

### **2. RAZLOGI ZA IZKLJUČITEV**

1. Gospodarskemu subjektu ali osebi, ki je članica upravnega, vodstvenega ali nadzornega organa tega gospodarskega subjekta ali ki ima pooblastilo za njegovo zastopanje ali odločanje ali nadzor v njem, ni bila izrečena pravnomočna sodba, ki ima elemente kaznivih dejanj iz prvega odstavka 75. člena ZJN-3.

V kolikor je gospodarski subjekt v položaju iz zgornjega odstavka, lahko naročniku v skladu z devetim odstavkom 75. člena ZJN-3 predloži dokazila, da je sprejel zadostne ukrepe, s katerimi lahko dokaže svojo zanesljivost kljub obstoju razlogov za izključitev.

#### **DOKAZILA:**

Izpolnjen **obrazec** ESPD (v »Del III: Razlogi za izključitev, Oddelek A: Razlogi, povezani s kazenskimi obsodbami«) za vse gospodarske subjekte v ponudbi

Naročnik bo iz postopka javnega naročanja kadar koli v postopku izključil gospodarski subjekt, če se izkaže, da je pred ali med postopkom javnega naročanja ta subjekt glede na storjena ali neizvedena dejanja v enem od zgoraj navedenih položajev.

**Naročnik bo v fazi pregledovanja ponudb od ponudnikov zahteval predložitev dokazil skladno z določilom 77. člena ZJN-3, iz katerih bo izhajalo, ali je na rok za oddajo ponudb podan razlog za izključitev ponudnika.**



2. Gospodarski subjekt mora na dan oddaje ponudbe izpolnjevati obvezne dajatve ali druge denarne nedavčne obveznosti v skladu z zakonom, ki ureja finančno upravo, ki jih pobira davčni organ v skladu s predpisi države, v kateri ima sedež, ali predpisi države naročnika, oziroma vrednost neplačanih zapadlih obveznosti na dan oddaje ponudbe ali prijave ne znaša 50 EUR ali več. Gospodarski subjekt mora imeti na dan oddaje ponudbe predložene vse obračune davčnih odtegljajev za dohodke iz delovnega razmerja za obdobje zadnjih petih let do dne oddaje ponudbe.

#### DOKAZILO:

Izpolnjen **obrazec ESPD** (v »Del III: Razlogi za izključitev, Oddelek B: Razlogi, povezani s plačilom davkov ali prispevkov za socialno varnost«) za vse gospodarske subjekte v ponudbi

3. Gospodarski subjekt na dan, ko poteče rok za oddajo ponudb ne sme biti uvrščen v evidenco gospodarskih subjektov z negativnimi referencami iz a) točke četrtega odstavka 75. člena ZJN-3.

#### DOKAZILA:

Izpolnjen **obrazec ESPD** (v »Del III: Razlogi za izključitev, Oddelek D: Nacionalni razlogi za izključitev«) za vse gospodarske subjekte v ponudbi

4. Gospodarskemu subjektu v zadnjih treh letih pred potekom roka za oddajo ponudb ali prijav pristojni organ Republike Slovenije ali druge države članice ali tretje države pri njem ni ugotovil najmanj dveh kršitev v zvezi s plačilom za delo, delovnim časom, počitki, opravljanjem dela na podlagi pogodb civilnega prava kljub obstoju elementov delovnega razmerja ali v zvezi z zaposlovanjem na črno, za kateri mu je bila s pravnomočno odločitvijo ali več pravnomočnimi odločitvami izrečena globa za prekršek.

#### DOKAZILA:

Izpolnjen **obrazec ESPD** (v »Del III: Razlogi za izključitev, Oddelek D: Nacionalni razlogi za izključitev«) za vse gospodarske subjekte v ponudbi.

Naročnik bo v skladu z osmim odstavkom 75. člena ZJN-3 iz postopka javnega naročanja kadar koli v postopku izključil gospodarski subjekt, če se izkaže, da je pred ali med postopkom javnega naročanja za subjekt glede na storjena ali neizvedena dejanja v enem od položajev iz te točke navodil.

### **3. DRUGI RAZLOGI ZA IZKLJUČITEV**

Naročnik bo iz sodelovanja v postopku javnega naročanja izključil gospodarski subjekt tudi v naslednjih primerih:

1. zaradi kršitve obveznosti na področju okoljskega prava, socialnega prava in delovnega prava. Če lahko naročnik na kakršen koli način izkaže kršitev obveznosti iz drugega odstavka 3. člena ZJN-3, ki navaja temeljno načelo javnega naročanja in sicer, da morajo gospodarski subjeki pri izvajanju javnih naročil izpolnjevati veljavne obveznosti na področju okoljskega, socialnega in delovnega prava, določene v pravu EU in veljavnih predpisih RS, kolektivni pogodbah ali predpisih mednarodnega okoljskega, socialnega in delovnega prava (točka a, 6. odstavek 75. člena ZJN-3);

2. če je gospodarski subjekt v stečaju ali v postopku zaradi insolventnosti; če ima gospodarski subjekt dogovor z upniki, če je gospodarski subjekt v položaju podobnem stečaju, ki nastane zaradi podobnega postopka v skladu z nacionalnimi zakoni in predpisi, ali če s sredstvi

upravlja stečajni upravitelj in če so poslovne dejavnosti začasno ustavljene. (točka b, 6. odstavek 75. člena ZJN-3);

3. zaradi hujše kršitve poklicnih pravil, če je gospodarski subjekt zagrešil hujšo kršitev poklicnih pravil;

Če lahko naročnik z ustreznimi sredstvi dokaže, da je gospodarski subjekt zagrešil hujšo kršitev poklicnih pravil, s čimer je omajana njegova integriteta; (točka c, 6. odstavek 75. člena ZJN-3);

4. zaradi dogovora z upniki;

Če lahko naročnik upravičeno sklepa, da je gospodarski subjekt z drugimi gospodarskimi subjekti sklenil dogovor, katerega cilj ali učinek je preprečevati, omejevati ali izkrivljati konkurenco. Šteje se, da je sklepanje naročnika iz prejšnjega stavka upravičeno, če organ, pristojen za varstvo konkurence, na podlagi prijave naročnika v 15 dneh naročniku sporoči, da bo uvedel postopek ugotavljanja kršitev; (točka č, 6. odstavek 75. člena ZJN-3);

5. zaradi dogovora z drugimi gospodarskimi subjekti z namenom izkrivljanja konkurence, zaradi nasprotja interesov zaradi ponudnikovega sodelovanja v postopku oddaje javnega naročila;

Če nasprotja interesov iz tretjega odstavka 91. Člena ZJN-3 ni mogoče učinkovito odpraviti z drugimi, blažjimi ukrepi ; (točka d, 6. odstavek 75. člena ZJN-3);

6. zaradi nasprotja interesov zaradi ponudnikovega sodelovanja v postopku oddaje javnega naročila;

Če izkrivlja konkurenco zaradi predhodnega sodelovanja gospodarskih subjektov pri pripravi postopka javnega naročanja v skladu s 65. členom tega zakona ni mogoče učinkovito odpraviti z drugimi, blažjimi ukrepi;

7. zaradi neposrednega ali posrednega sodelovanja pri pripravi tega postopka oddaje javnega naročila;

8. zaradi predčasne odpovedi pogodbe, odškodnine ali druge primerljiva sankcije

9. naročnik bo izločil ponudnika, če je gospodarski subjekt kriv dajanja resnih zavajajočih razlag pri dajanju informacij, zahtevanih zaradi preverjanja obstoječega razloga za izključitev ali izpolnjevanja pogojev za sodelovanje, ali če ni razkril teh informacij ali če ne more predložiti dokazil, ki se zahtevajo v skladu z 79. členom ZJN-3. Prav tako bo naročnik izločil gospodarski subjekt, če je le ta poskusil neupravičeno vplivati na odločanje naročnika ali pridobiti zaupna informacije, zaradi katerih bi lahko imel neupravičeno prednost v postopku javnega naročanja ali iz malomarnosti predložiti zavajajoče informacije, ki bi lahko pomembno vplivale na odločitev o izključiti, izboru ali oddaji javnega naročila; (točka g in h, 6. odstavek 75. člena ZJN-3);

#### DOKAZILA:

Izpolnjen obrazec ESPD (v »Del III: Razlogi za izključitev, Oddelek D: Nacionalni razlogi za izključitev«) za vse gospodarske subjekte v ponudbi

Pogoj mora izpolnjevati vsak gospodarski subjekt, ki bo vključen v izvedbo javnega naročila, razen podizvajalci. Ponudnik potrdi izpolnitev pogoja s predložitvijo ESPD obrazca.

#### **4. POGOJI ZA SODELOVANJE GLEDE USTREZNOSTI ZA OPRAVLJANJE POKLICNE DEJAVNOSTI**

Gospodarski subjekt mora za veljavnost ponudbe podati izjavo, da dejavnost, ki je predmet predmetnega javnega naročila lahko opravlja na podlagi vpisa v sodni ali drug ustrezen register.

### DOKAZILA:

Izpolnjen obrazec ESPD (v »Del IV: Pogoji za sodelovanje, Oddelek A: Ustreznost, Vpis v ustrezen poklicni register ALI Vpis v poslovni register«) s strani vseh gospodarskih subjektov v ponudbi.

ESPD mora vsebovati vse potrebne podatke, da lahko naročnik v uradni evidenci preveri izpolnjevanje predmetnega pogoja. V kolikor takšna preveritev ne bo mogoča, bo naročnik od ponudnika zahteval predložitev dokazil.

## **5. POGOJI ZA SODELOVANJE GLEDE USTREZNOSTI ZA OPRAVLJANJE POKLICNE DEJAVNOSTI**

Ponudnik ni uvrščen v evidenco poslovnih subjektov iz 35. člena Zakona o integriteti in preprečevanju korupcije (Uradni list RS, št. 69/11-UPB2) in mu ni na podlagi tega člena prepovedano poslovanje z naročnikom.

### DOKAZILO:

Izpolnjen **obrazec ESPD** (v »Del VI: Zaključek, v Podpisani dajem/o uradno soglasje«) za vse gospodarske subjekte v ponudbi.

## **6. TEHNIČNA IN STROKOVNA SPOSOBNOST**

6.1. Ponudnik mora izpolnjevati minimalne tehnične zahteve z naslednjo mehanizacijo za izpolnjevanje tehničnih sposobnosti:

### TEHNIČNE ZAHTEVE ZA ZIMSKO VZDRŽEVANJE:

- 1x traktor od 35 do 50 KS,
- 2x traktor nad 90 KS,
- 2x tovorno vozilo 4x4, do 18t,
- 4x plug snežni od 2,5 do 3,20m,
- 1x plug snežni od 1,5 do 1,9m,
- 2x posipalec volumen od 3,5 do 5t,
- 2x posipalec volumen od 0,8 do 1,5t,
- 1x posipalec volumen od 0,5 do 0,8t,
- Oprema vozil z GPS napravami za sledenje.

### TEHNIČNE ZAHTEVE ZA LETNO VZDRŽEVANJE:

- 1x pregledniško poltovorno vozilo do 3,5t,
- 2x tovorno vozilo od 16 do 18t skupne teže,
- 1x mobilni bager težki od 16 do 20t,
- 1x mini bager od 2,8 do 8t,
- 1x rovokopač,
- 1x talna žaga za asfalt in beton,
- 1x vibracijska zbijalna plošča,
- 1x valjar lahki do 2t,
- 1x valjar težki od 5 do 8t,
- 2x mulčer na roki (dolžina roke min 5,0 m),
- 1x mulčer kladivar dolžine od 1,4 do 1,8m

Ponudnik mora zagotavljati navedeno minimalno potrebno tehnično zmogljivost, mehanizacijo in opremo za kvalitetno izvedbo celotnega naročila v zahtevanem roku skladno z določili razpisne dokumentacije in sicer:

- *Minimalno zahtevano tehnično specifikacijo vozil, strojev in druge naprave in orodja ter ostalo opremo namenjeno za izvedbo vseh vseh razpisanih del, s katero bo lahko zagotovil strokovno, kvalitetno in pravočasno izvedbo javnega naročila.*

- *gradbeni stroji in naprave ne smejo puščati mineralnih olj ter oddajati prekomerne količine izpušnih plinov in ne povzročajo prekomernega hrupa in tako izpolnjujejo zahteve veljavnih predpisov;*
- *vozila opremljena z GPS napravami za sledenje in naročniku omogočili dostop do podatkov.*

Zagotovljene morajo biti vse potrebne kadrovske zmogljivosti za kvalitetno izvedbo celotnega naročila skladno z določili razpisne dokumentacije in sicer:

- zaposlene ustrezno usposobljene strokovne delavce, ki bodo sposobni izvesti naročilo in zaposlenega odgovornega vodjo del vpisanega v imenik IZS;
- izpolnjevanje pogojev delavcev za opravljanje posameznih razpisanih del, ki izhajajo iz veljavnih predpisov, ki urejajo področje gradenj in ostalih predpisov, ki urejajo področje javnega naročila;
- prevzem odgovornosti za varnost delavcev in ostalih oseb na gradbišču ter mimoidočih;
- zagotovitev optimalnega števila delavcev tako, da bodo vsa dela potekala v roku.

**6.2.** Ponudnik mora navesti, da je v obdobju zadnjih **petih (5) let** kot glavni izvajalec ali kot partner v skupnem nastopu pred objavo obvestila o naročilu izvajal **najmanj tri (3) istovrstna dela** (zimsko in letno vzdrževanje občinskih cest) za lokalno skupnost, pri čemer znaša posamezna vrednost posla (za zimsko in letno vzdrževanje občinskih cest) **najmanj 90.000,00 EUR brez ddv.**

Gospodarski subjekti v ponudbi lahko skupno izpolnjujejo predmetni pogoj. Gospodarski subjekt lahko uporabi zmogljivost drugih subjektov, ne glede na pravno razmerje med njimi in temi subjekti le, če bodo slednji izvajali storitve, za katere se zahtevajo te zmogljivosti.

### **6.3. Ponudnik mora pri delu letnega vzdrževanja cest upoštevati sledeče:**

- *dela letnega vzdrževanja lokalnih cest izvajati v skladu s predpisi in standardi stroke, v skladu z Zakonom o cestah, Zakonom o varstvu cestnega prometa, Odlokom o občinskih cestah, Pravilnikom o vrstah vzdrževalnih del na javnih cestah in nivoju rednega vzdrževanja javnih cest in Pravilnikom o prometni signalizaciji in prometni opremlitvi na javnih cestah kot dober gospodar zagotavljati prometno varnost in povezanost lokalnih cest, v skladu z 9. členom Zakona o javnih cestah opravljati nujna vzdrževalna dela ob stavkah ter*
- *v ponudbi upoštevati tudi pripravljenost ustreznih ekip za usposabljanje prevoznosti lokalnih cest v času izven rednega delovnega časa.*

### **Ponudnik mora pri delu zimskega vzdrževanja cest upoštevati sledeče:**

- *Izvajata zimsko službo po programu zimske službe – seznama in karte občinskih cest po prioriteten vrstnem redu izvedbe del, ki ga pripravi strokovna služba občine, sprejme pa ga župan s sklepom in je izročen izvajalcu del.*
- *Na asfaltnih cestah pločnikih in parkiriščih se v času sneženja opravi predposip soli za preprečitev sprimljenja snega z asfaltom.*
- *Posipavanje proti poledici in zmrzali se izvaja na asfaltnih cestah, asfaltnih parkiriščih in pločnikih z posipnim materialom frakcije 3-6 mm, ki mu je primešana sol, ki mora biti v razmerju 70% frakcije in 30% soli. Posip se opravi takoj, ko se zazna pojav poledice oziroma ko nastopijo okoliščine, v katerih se lahko pričakuje poledica. Odseke kjer je za pričakovati pojav poledice je dolžan označiti z ustreznimi prometnimi znaki.*
- *Na gramoznih cestah in parkiriščih se uporablja isti posipni material vendar brez primesi soli. Na teh površinah se posip opravlja v dogovoru z odgovornim delavcem občinske uprave.*
- *Zapadli sneg se praviloma prične odstranjevati ko ga zapade 10 cm. Višino snega ugotavlja izvajalec sam. V izjemnih primerih, ki jih ugotovi pristojni delavec občinske uprave je možno pričeti z odstranjevanjem snega tudi pri nižji višini od 10 cm.*

- *Sneg mora biti odstranjen z vozišča tako, da je vozišče široko najmanj 3 m oziroma upoštevajoč dejansko širino cestišča. Na avtobusnih postajališč in križišču cest mora biti sneg odstranjen na način, da je zagotovljena preglednost in prevoznost. Sneg mora biti odstranjen s pločnikov tako, da je pešcev hodnik, kjer to dopuščajo razmere, širok najmanj 1 m.*
- *Sneg mora biti odstranjen po možnosti do 6. ure zjutraj obvezno pa je upoštevati določila Pravilnika o vrstah vzdrževanih del na javnih cestah in nivoju rednega vzdrževanja javnih cest UL RS št. 62/98 in Občinskega odloka o zimski službi UL RS št. 91/2000. Ob intenzivnem sneženju najkasneje 24 ur po prenehanju sneženja.*
- *Po koncu izvajanja zimske službe najkasneje do 1. aprila je potrebno odstraniti ostanek posipnih materialov.*
- *O izvajanju zimske službe izvajalec vodi dnevnik del, ki ga sprotno potrjuje odgovorni delavec občinske uprave.*
- *Da pri izvedbi del zimske službe upošteva ustrezne predpise s katerimi ga seznanil naročnik del.*
- *Izvajalec nosi odgovornost za morebitno povzročeno škodo z njegove strani in poskrbi za postopek sanacije povzročene škode.*

*Izvajalec nosi odgovornost za pravočasno in pravilno izvedbo del zimske službe, ter skrbi za stalno dežurno službo.*

#### **DOKAZILO:**

Gospodarski subjekt s potrditvijo predmetnega obrazca (ESPD - Pogoji za sodelovanje), potrdi, da izpolnjuje zahtevane pogoje za sodelovanje, v razdelek »drugi dokumenti« pa naloži izpolnjen in podpisan obrazec Reference in Izjavo o tehnični sposobnosti s priložo seznama gradbene mehanizacije in seznama kadrov.

## **IV. PONUDBA**

### **1. DOPUSTNA PONUDBA**

Dopustna ponudba bo na podlagi 2. člena ZJN-3 tista ponudba, ki jo predloži ponudnik, za katerega ne obstajajo razlogi za izključitev in ki izpolnjuje pogoje za sodelovanje, njegova ponudba pa ustreza potrebam in zahtevam naročnika, določenim v tehničnih specifikacijah in v dokumentaciji v zvezi z oddajo javnega naročila, ki je prispela pravočasno, pri njej ni dokazano nedovoljeno dogovarjanje ali korupcija, naročnik je ni ocenil za neobičajno nizko in cena ne presega zagotovljenih sredstev naročnika.

Če bodo ali se bodo zdele informacije ali dokumentacija, ki jo mora predložiti ponudnik, nepopolne ali napačne oziroma če bodo posamezni dokumenti manjkali, bo naročnik zahteval, da ponudnik v ustreznem roku predloži manjkajoče dokumente ali jih dopolni, popravi ali pojasni ustrezne informacije ali dokumentacijo, pod pogojem, da je takšna zahteva popolnoma skladna z načeloma enake obravnave in transparentnosti. Naročnik od ponudnika zahteva dopolnitev, popravek, spremembo ali pojasnilo njegove ponudbe le, kadar določenega dejstva ne more preveriti sam. Predložitev manjkajočega dokumenta ali dopolnitev, popravek ali pojasnilo informacije ali dokumentacije se lahko nanaša izključno na takšne elemente ponudbe, katerih obstoj pred iztekom roka, določenega za predložitev ponudbe, je mogoče objektivno preveriti. Če ponudnik ne bo predložil manjkajočega dokumenta ali ne bo dopolnil, popravil ali pojasnil ustrezne informacije ali dokumentacije, bo naročnik ponudbo takega ponudnika izločil.

Naročnik si pridržuje pravico preveriti resničnost vseh podatkov. Če naročnik podatkov ne bo mogel preveriti, jih ne bo upošteval.

## 2. POTRDILA V PONUDBI

Potrdila v ponudbi ne smejo biti starejša od 30 dni od datuma oddaje ponudb.

## 3 . PRIPRAVA PONUDBE

Ponudnik mora pripraviti en izvod ponudbene dokumentacije, ki ga sestavljajo izpolnjeni obrazci in zahtevane priloge. Celotna ponudbena dokumentacija mora biti natipkana ali napisana z neizbrisljivo pisavo in podpisana od osebe, ki ima pravico zastopanja ponudnika.

Ponudniki morajo izjave predložiti na predpisanih obrazcih naročnika brez dodatnih pogojev. Pripisi in dodatni pogoji ponudnika se ne upoštevajo.

Ponudba ne sme vsebovati nobenih sprememb in dodatkov, ki niso v skladu z razpisno dokumentacijo ali potrebni zaradi odprave napak gospodarskega subjekta. Popravljenе napake morajo biti označene z inicialkami osebe, ki podpiše ponudbo.

Vse stroške s pripravo in predložitvijo ponudbe nosi ponudnik. Naročnik v nobenem primeru ni odgovoren za morebitno škodo, ki bi nastala ponudniku v zvezi z javnim naročilom.

## 4. DOPUSTNE DOPOLNITVE PONUDBE

Če bodo ali se bodo zdele informacije ali dokumentacija, ki jo mora predložiti ponudnik, nepopolne ali napačne oziroma če bodo posamezni dokumenti manjkali, bo naročnik zahteval, da ponudnik v ustreznem roku predloži manjkajoče dokumente ali jih dopolni, popravi ali pojasni ustrezne informacije ali dokumentacijo, pod pogojem, da je takšna zahteva popolnoma skladna z načeloma enake obravnave in transparentnosti. Naročnik od ponudnika zahteva dopolnitev, popravek, spremembo ali pojasnilo njegove ponudbe le, kadar določenega dejstva ne more preveriti sam. Predložitev manjkajočega dokumenta ali dopolnitev, popravek ali pojasnilo informacije ali dokumentacije se lahko nanaša izključno na takšne elemente ponudbe, katerih obstoj pred iztekom roka, določenega za predložitev ponudbe, je mogoče objektivno preveriti. Če ponudnik ne bo predložil manjkajočega dokumenta ali ne bo dopolnil, popravil ali pojasnil ustrezne informacije ali dokumentacije, bo naročnik ponudbo takega ponudnika **izločil**.

Razen kadar gre za popravek ali dopolnitev očitne napake, če zaradi tega popravka ali dopolnitve ni dejansko predlagana nova ponudba, ponudnik ne sme dopolnjevati ali popravljati:

- svoje cene brez DDV na enoto, vrednosti postavke brez DDV, skupne vrednosti ponudbe brez DDV, razen kadar se skupna vrednost spremeni v skladu s sedmim odstavkom 89. člena ZJN-3 in ponudbe v okviru meril,
- tistega dela ponudbe, ki se veže na tehnične specifikacije predmeta javnega naročila,
- tistih elementov ponudbe, ki vplivajo ali bi lahko vplivali na drugačno razvrstitev njegove ponudbe glede na preostale ponudbe, ki jih je naročnik prejel v postopku javnega naročanja.

Na glede na prejšnji odstavek sme izključno naročnik ob pisnem soglasju ponudnika popraviti računске napake, ki jih odkrije pri pregledu in ocenjevanju ponudb. Pri tem se količina in cena na enoto brez DDV ne smeta spreminjati. Če se pri pregledu in ocenjevanju ponudb ugotovi, da je prišlo do računске napake zaradi nepravilne vnaprej določene matematične operacije s strani naročnika, lahko naročnik ob pisnem soglasju ponudnika popravi računsko napako tako, da ob upoštevanju cen na enoto brez DDV in količin, ki jih ponudi ponudnik, izračuna vrednost ponudbe z upoštevanjem pravilne matematične operacije. Ne glede na prejšnji odstavek lahko naročnik ob pisnem soglasju ponudnika napačno zapisano stopnjo DDV popravi v pravilno.

## 5. IZLOČITEV PONUDBE

Naročnik bo izločil:

- nepravočasne ponudbe,
- ponudbe, ki ne bodo izpolnjevale vseh zahtev in obveznih pogojev iz III. poglavja navodil
- ponudbo, ki ne bo ustrezala vsem tehničnim zahtevam

Naročnik iz postopka javnega naročanja kadar koli v postopku **izključi** ponudnika, če se izkaže, da je pred ali med postopkom javnega naročanja ta subjekt glede na storjena ali neizvedena dejanja v enem od položajev iz navedenih točk obveznih pogojev te dokumentacije v zvezi z oddajo javnega naročila. Naročnik pa lahko kadar koli v postopku izključi ponudnika, če se izkaže, da je pred ali med postopkom javnega naročanja ta subjekt glede na storjena ali neizvedena dejanja v enem od položajev iz šestega odstavka 75. člena ZJN-3.

## 6. MERILO

Edino merilo za izbor najugodnejšega ponudnika je **EKONOMSKO NAJUGODNEJŠA PONUDBA. Upošteval se bo ponder – najnižja ponudbena cena (100%).**

Na podlagi merila bo izbran ponudnik, ki bo oddal DOPUSTNO ponudbo in bo glede na merilo najugodnejši (bo ponudil najnižjo ponudbo -NAJNIŽJO PONUDBENO CENO).

V primeru enakovrednih ponudb se izvede javni žreb med najugodnejšimi ponudniki z identično ceno.

## 7. PONUDBENA CENA

**Ponudnik mora v ponudbi navesti skupno končno ceno in (obr-2) mora vsebovati vse stroške, popuste, rabate in davek na dodano vrednost.**

Naknadno naročnik ne bo priznaval nobenih stroškov, ki niso zajeti v ponudbeno vrednost.

Predračun izpolnite tako, da vpišete cene in jih pomnožite s količinami. Ponudnik mora nuditi in podati cene na enoto za vse pozicije iz popisov. Cena mora biti fiksna v času trajanja pogodbe.

Ponudniki morajo ponuditi izvedbo razpisanih storitev v celoti. V kolikor ponudnik cene v posamezno postavko ne vpiše, se šteje, da predmetne postavke ne ponuja in tako ne izpolnjuje vseh zahtev naročnika iz predmetne razpisne dokumentacije. V kolikor pa ponudnik vpiše ceno nič (0,00 EUR) se šteje, da ponuja postavko brezplačno. Ponudnik ne sme spreminjati vsebine predračuna.

## 8. NEOBIČAJNO NIZKA CENA

Če bo naročnik menil, da je pri določenem naročilu glede na njegove zahteve ponudba neobičajno nizka glede na cene na trgu ali v zvezi z njo obstaja dvom o možnosti izpolnitve naročila, bo naročnik preveril, ali je neobičajno nizka in od ponudnika zahteval, da pojasni ceno ali stroške v ponudbi.

Naročnik bo preveril, ali je ponudba neobičajno nizka tudi, če je vrednost ponudbe za več kot 50 odstotkov nižja od povprečne vrednosti pravočasnih ponudb in za več kot 20 odstotkov nižja od naslednje uvrščene ponudbe, vendar le, če je prejel vsaj štiri pravočasne ponudbe.

Kadar naročnik v postopku javnega naročanja preveri dopustnost vseh ponudb, v skladu s prejšnjim stavkom preveri, ali je ponudba neobičajno nizka glede na dopustne ponudbe.

Preden naročnik izloči neobičajno nizko ponudbo, mora od ponudnika v skladu s 86. členom ZJN-3 pisno zahtevati podrobne podatke in utemeljitev o elementih ponudbe, za katere meni, da so odločilni za izpolnitev naročila oziroma vplivajo na razvrstitev ponudb.

Naročnik bo ocenil pojasnila tako, da se bo posvetoval s ponudnikom. Ponudbo bo zavrnil le, če predložena dokazila zadostno ne pojasnijo nizke ravni predlagane cene ali stroškov, pri čemer se upoštevajo elementi iz prejšnjega odstavka.

Če bo naročnik ugotovil, da neobičajno nizka cena ali stroški izhajajo iz neupoštevanja socialnega, delovnega ali okoljskega prava ali neupoštevanja določb mednarodnega delovnega prava, kot ti izhajajo iz drugega odstavka 3. člena ZJN-3, bo naročnik tako ponudbo zavrnil.

## **9. PODATKI O LASTNIŠKI STRUKTURI**

Izbrani ponudnik mora v roku osmih dni od prejema naročnikovega poziva posredovati podatke o:

- svojih ustanoviteljih, družbenikih, delničarjih, komanditistih ali drugih lastnikih in podatke o lastniških deležih navedenih oseb;
- gospodarskih subjektih, za katere se glede na določbe zakona, ki ureja gospodarske družbe, šteje, da so z njim povezane družbe.

## **10. TERMINSKI PLAN**

Izbrani ponudnik izvajalec bo opravljal letno vzdrževanje cest po operativnem planu, ki ga pripravi naročnik v skladu z zagotovljenimi sredstvi v proračunu Občine Apače ter zimsko vzdrževanje cest po potrjenem izvedbenem programu zimske službe.

## **11. VELJAVNOST PONUDBE**

Ponudba mora veljati 90 dni od dneva odpiranja ponudb. V izjemnih primerih lahko naročnik zahteva, da od ponudnik podaljša čas veljavnosti ponudbe za določeno dodatno obdobje.

Variantne ponudbe ne bodo upoštevane.

## **12. POGODBA**

V skladu s šestim odstavkom 14. člena Zakona o integriteti in preprečevanju korupcije (Uradni list RS, št. 69/11-UPB2; v nadaljevanju ZIntPK) je dolžan izbrani ponudnik na poziv naročnika, pred podpisom pogodbe, predložiti izjavo ali podatke o udeležbi fizičnih in pravnih oseb v lastništvu kandidata, vključno z udeležbo tihih družbenikov v ter o gospodarskih subjektih za katere se glede na določbe zakona, ki ureja gospodarske družbe, šteje, da so povezane družbe s kandidatom. Če bo ponudnik predložil lažno izjavo oziroma bo dal neresnične podatke o navedenih dejstvih, bo to imelo za posledico ničnost pogodbe.

Izbrani ponudnik mora podpisati in vrniti naročniku pogodbo v roku 8 (osem) delovnih dni po prejemu s strani naročnika podpisane pogodbe.

Pogodba se bo pred podpisom vsebinsko prilagodila glede na to, ali bo izbrani ponudnik predložil skupno ponudbo, prijavil sodelovanje podizvajalcev in podobno.

S podpisom ESPD ponudnik potrdi, da sprejema vsebino vzorca pogodbe.

Po prejemu s strani naročnika podpisane krovne pogodbe, mora izbrani ponudnik le-to podpisano vrniti naročniku v roku 8 dni.

Krovna pogodba se bo pred podpisom vsebinsko prilagodila glede na to, ali bo izbrani ponudnik predložil skupno ponudbo, prijavil sodelovanje podizvajalcev in podobno.

Vzorec neposredne pogodbe bo ob podpisu s strani posameznega naročnika smiselno prilagojen oziroma dopolnjen zaradi morebitne narave internih pravilnikov posameznih naročnikov, morebitnega sofinanciranja iz sredstev Evropske Unije, ipd.

S podpisom obrazca ESPD ponudnik potrdi, da sprejema vsebino vzorca pogodbe.



### 13. PREGLED PONUDBE

Naročnik bo ponudbe najprej razvrstil po merilih, nato pa jih bo preveril z vidika ustreznosti zagotavljanja naročnikovih zahtev glede predmeta javnega naročila.

Za ponudnika, ki bo po merilih najugodnejši, bo naročnik preveril ali obstajajo razlogi za izključitev najugodnejšega ponudnika in ali ponudnik izpolnjuje pogoje za sodelovanje.

### 15. PROTIKORUPCIJSKO DOLOČILO

V postopku oddaje javnega naročila naročnik in ponudniki ne smejo pričenjati in izvajati dejanj, ki bi vnaprej določila izbor določene ponudbe, ali ki bi povzročila, da pogodba ne bi pričela veljati oziroma ne bi bila izpolnjena.

Vsakršno lobiranje v postopkih oddaje javnih naročil je prepovedano.

## V. FINANČNA ZAVAROVANJA

Ponudnik mora predložiti finančna zavarovanja:

### 1. ZAVAROVANJE ZA RESNOST PONUDBE

Ponudnik mora predložiti **bianco menico z menično izjavo za resnost ponudbe (OBR-3)** v višini **3% od ponudbene vrednosti z DDV**.

Naročnik bo unovčil menico za resnost ponudbe v naslednjih primerih:

- če ponudnik umakne ali spremeni ponudbo v času njene veljavnosti, navedeni v ponudbi,
- če ponudnik, ki ga je naročnik v času veljavnosti ponudbe obvestil o sprejetju njegove ponudbe, ne izpolni ali zavrne sklenitev pogodbe v skladu z določbami Navodil ponudnikom za izdelavo ponudbe,
- če ponudnik po sklenitvi pogodbe v roku ne predloži garancije za dobro izvedbo pogodbenih obveznosti.

**Menična izjava za unovčitev menice mora biti v originalu in veljati v času veljavnosti ponudbe oziroma najkasneje do vključno 23.6.2020.**

### POMEMBNO OPOZORILO:

Original podpisana menična izjava in priložena podpisana in požigosana **bianco menica** morata biti predloženi v zaprti kuverti na sedež naročnika s pripisom »NE ODPIRAJ- Zavarovanje za resnost ponudbe-vzdrževanje občinskih cest« do roka za oddajo ponudbe **in sicer do 24.2.2020 do 8:00 ure**.

V kolikor zavarovanje za resnost ponudbe ne bo predloženo naročniku na zgoraj opisan način, se takšno ponudbo ponudnika izloči. V kolikor pa naročniku ne bo pravočasno predloženo oz. bo predloženo po roku za oddajo ponudb se takšno ponudbo enako izloči iz nadaljnjega postopka obravnave in se v neodprti kuverti pošiljka vrne ponudniku.

### 2. ZAVAROVANJE ZA DOBRO IZVEDBO POGODBENIH OBVEZNOSTI

Izbrani ponudnik bo moral za zavarovanje za dobro izvedbo pogodbenih obveznosti predložiti finančno zavarovanje-**menično izjavo z blanko menico**. Izbrani ponudnik predloži finančno zavarovanje v višini 5 % (odstotkov) od pogodbene vrednosti z DDV.

Uporabljen valuta finančnega zavarovanja mora biti enaka valuti javnega naročila. Finančno zavarovanje, ki ga izbrani ponudnik ne predloži po vzorcu iz razpisne dokumentacije, po vsebini

ne sme bistveno odstopati od vzorca finančnega zavarovanja iz razpisne dokumentacije in ne sme vsebovati dodatnih pogojev za izplačilo, krajših rokov, kot jih je določil naročnik, nižjega zneska, kot ga je določil naročnik ali spremembe krajevne pristojnosti za reševanje sporov med upravičencem in izdajateljem zavarovanja.

Naročnik bo unovčil zavarovanje za dobro izvedbo obveznosti po tej pogodbi v primeru:

- zamude pri IZVEDBI

ali neizpolnjevanju tehničnih zahtev naročnika.

Če se bodo med trajanjem pogodbe spremenili roki za izvedbo posla, kakovost in količina, bo moral izvajalec temu ustrezno spremeniti tudi zavarovanje oziroma podaljšati njeno veljavnost. Veljavnost menične izjave za dobro izvedbo pogodbenih obveznosti mora biti 30 dni več kot je skrajni rok izvedbe pogodbe. **(OBR-4)**.

### 3. ZAVAROVALNA ODGOVORNOST ZA ŠKODO

Izvajalec je dolžan naročniku v roku 10 dni po podpisu pogodbe in nato v vsakem letu izvajanja predložiti kopijo veljavne zavarovalne police za odgovornost za škodo, ki bi utegnila nastati naročniku ali katerikoli tretji osebi v zvezi z opravljanjem naše dejavnosti oziroma za neposredno škodo, ki bi nastala naročniku ali tretjim osebam in bi izvirala iz našega dela in pogodbenih obveznosti za izvedbo storitev rednega vzdrževanja občinskih cest. Zavarovalna polica mora veljati tudi za odgovornost podizvajalcev.

### VI. TEHNIČNA SPECIFIKACIJA (obr-9)

- Seznam kategoriziranih občinskih javnih cest v Občini Apače.
- Skica prikaza seznama asfaltnih lokalnih in javnih poti.
- Seznam javnih površin.
- Prioritetni vrstni red izvajanja zimske službe.
- Karta hribi in senčne lege
- Karta osnovnošolski prevozi

### VII. PRAVNO VARSTVO

Zahtevek za predrevizijski postopek lahko v skladu z Zakonom o pravnem varstvu v postopkih javnega naročanja (Ur. l. RS, št. 43/11 in spremembe; v nadaljevanju: ZPVPJN) vloži vsaka oseba, ki ima ali je imela interes za dodelitev naročila in ki verjetno izkaže, da ji je bila ali bi ji lahko bila povzročena škoda zaradi ravnanja naročnika, ki se v zahtevku za predrevizijski postopek navaja kot kršitev naročnika v postopku oddaje javnega naročanja.

Zahtevek za revizijo, ki se nanaša na vsebino objave ali dokumentacijo v zvezi z oddajo javnega naročila, se, razen v primeru iz četrtega odstavka 25. člena ZPVPJN, vloži v osmih delovnih dneh od dneva:

- objave obvestila o javnem naročilu ali
- obvestila o dodatnih informacijah, informacijah o nedokončanem postopku ali popravku, če se s tem obvestilom spreminjajo ali dopolnjujejo zahteve ali merila za izbor najugodnejšega ponudnika iz dokumentacije ali predhodno objavljenega obvestila o naročilu, ali
- prejema povabila k oddaji ponudb.

Zahtevek za predrevizijski postopek se vloži pisno neposredno pri naročniku, po pošti priporočeno ali priporočeno s povratnico ali z elektronskimi sredstvi, če je zahtevek za revizijo podpisan z varnim elektronskim podpisom, overjenim s kvalificiranim potrdilom.

Zahtevek za predrevizijski postopek se vloži v dveh izvodih pri naročniku.

S kopijo zahtevka za predrevizijski postopek vlagatelj obvesti tudi ministrstvo, pristojno za javna naročila.

Vlagatelj mora ob vložitvi predrevizijskega zahtevka, ki se nanaša na vsebino objave ali razpisno dokumentacijo vplačati takso v znesku 2.000,00 EUR, v skladu z 71. členom ZPVPJN, ter priložiti potrdilo o njenem plačilu.

Takso je potrebno vplačati na podračun, odprt pri Banki Slovenije, Slovenska 35, 1505 Ljubljana za namen plačila takse za predrevizijski in revizijski postopek, transakcijski račun SI56 0110 0100 0358 802 – izvrševanje proračuna RS, SWIFT KODA: BSLJSI2X. Pri tem mora vlagatelj na plačilnem nalogu kot referenco vpisati naslednje podatke v predpolje in polje sklicevanja na številko odobritve: 11 16110-7111290-XXXXXXLL (oznaka X pomeni št. objave javnega naročila, oznaka L pa pomeni označbo leta. V kolikor je št. objave javnega naročila krajša od šestih znakov, se na manjkajoča mesta spredaj vpiše 0).

Če naročnik ugotovi, da zahtevek za revizijo ni bil vložen pravočasno ali ga ni vložila aktivno legitimirana oseba iz 14. člena ZPVPJN, da vlagatelj v skladu z drugim odstavkom 15. člena ZPVPJN ni predložil potrdila o plačilu takse ali da ni bila plačana ustrezna taksa, ga najpozneje v treh delovnih dneh od prejema s sklepom zavrže.

OBČINA APAČE  
Župan  
Dr. ANDREJ STEYER

Ponudnik: \_\_\_\_\_

Naročnik: Občina Apače, Apače 42/b, 9253 Apače

Predmet javnega naročila: »Letno in zimsko vzdrževanje občinskih cest in javnih površin na območju Občine Apače v obdobju 2020/2021 in 2021/2022«

## 1. PODATKI O PONUDNIKU-samostojen nastop

|  |                                      |
|--|--------------------------------------|
| Naziv:   |                                      |
| Naslov in sedež:   |                                      |
| Pooblaščenec za podpis pogodbe:  |                                      |
| Kontaktna oseba:   |                                      |
| Telefon in telefaks kontaktne osebe:   | Telefon št: _____ Telefaks št: _____ |
| E-pošta:   |                                      |
| Transakcijski račun:   |                                      |
| Voden pri banki:   |                                      |
| Matična številka:  |                                      |
| ID številka za DDV:  |                                      |
| Gospodarski subjekt sodi med MSN kot je opredeljeno v Priporočilu Komisije 2003/361/ES (obkroži) | - DA<br>- NE                         |

Pod kazensko in materialno odgovornostjo izjavljamo, da ponudnik nastopa: (način nastopa ponudnik ustrezno obkroži):

1. sam (samostojno)
2. s skupno ponudbo
3. s podizvajalci

Izjavljamo, da:

- bomo izvajali javno naročilo strokovno in kvalitetno po pravilih stroke, v skladu z veljavnimi predpisi (zakoni, pravilniki, standardi, tehničnimi soglasji), tehničnimi navodili, priporočili in normativi, če bomo izbrani za izvedbo javnega naročila;
- bomo javno naročilo izvajali s strokovno usposobljenimi delavci oziroma kadrom in pri tem upoštevali vse zahteve varstva pri delu in delovne zakonodaje, veljavne na ozemlju RS;

- se v celoti strinjamo in sprejemamo pogoje in ostale zahteve naročnika, navedene v tej dokumentaciji v zvezi z oddajo javnega naročila, brez kakršnihkoli omejitev;
- smo ob izdelavi ponudbe pregledali celotno dokumentacijo v zvezi z oddajo javnega naročila;
- smo v celoti seznanjeni z obsegom in zahtevnostjo javnega naročila;
- ne bomo imeli do naročnika kakršnegakoli odškodninskega zahtevka, če ne bomo izbrani za izvedbo javnega naročila;
- smo podali samo resnične oziroma verodostojne izjave.
- da nismo uvrščeni na seznam poslovnih subjektov, s katerimi na podlagi 35. člena Zakona o integriteti in preprečevanju korupcije (Ur. l. RS, št. 69/11-UPB2; v nadaljevanju: ZIntPK), naročniki ne smejo sodelovati.

Datum:

Žig:

Podpis ponudnika:

**2. PODATKI O PONUDNIKU – SKUPINA IZVAJALCEV, KI DAJE SKUPNO  
PONUDBO**

**Poslovodeči:**

|  |   |
|--|---|
| Naziv:   |   |
| Naslov in sedež:   |   |
| Pooblaščenec za podpis pogodbe:  |   |
| Kontaktna oseba:   |   |
| Telefon in telefaks kontaktne osebe:   | Telefon št: <span style="float: right;">Telefaks št:</span> |
| E-pošta  |   |
| Transakcijski račun:   |   |
| Matična številka:  |   |
| ID številka za DDV:  |   |
| Pristojni davčni urad<br>Gospodarski subjekt sodi med<br>MSN kot je opredeljeno v<br>Priporočilu Komisije<br>2003/361/ES (obkroži) | - DA<br>- NE  |

**Ostali ponudniki v skupini:**

|                  |  |
|------------------|--|
| Naziv:           |  |
| Naslov in sedež: |  |

|                                      |   |
|--------------------------------------|---|
| Pooblaščenec za podpis pogodbe:      |   |
| Kontaktna oseba:                     |   |
| Telefon in telefaks kontaktne osebe: | Telefon št:                      Telefaks št: |
| E-pošta                              |   |
| Transakcijski račun:                 |   |
| Matična številka:                    |   |
| ID številka za DDV:                  |   |
| Pristojni davčni urad:               |   |
| Naziv:                               |   |
| Naslov in sedež:                     |   |
| Pooblaščenec za podpis pogodbe:      |   |
| Kontaktna oseba:                     |   |
| Telefon in telefaks kontaktne osebe: | Telefon št:                      Telefaks št: |
| E-pošta                              |   |
| Transakcijski račun:                 |   |
| Matična številka:                    |   |
| ID številka za DDV:                  |   |
| Pristojni davčni urad:               |   |

|                                      |   |
|--------------------------------------|---|
| Naziv:                               |   |
| Naslov in sedež:                     |   |
| Pooblaščenec za podpis pogodbe:      |   |
| Kontaktna oseba:                     |   |
| Telefon in telefaks kontaktne osebe: | Telefon št:                      Telefaks št: |
| E-pošta                              |   |

|                        |  |
|------------------------|--|
| Transakcijski račun:   |  |
| Matična številka:      |  |
| ID številka za DDV:    |  |
| Pristojni davčni urad: |  |

Priloga: Akt o skupnem nastopu.

Datum:

Žig:

Podpis ponudnika\*:

\_\_\_\_\_

\_\_\_\_\_

\*Obrazec podpišejo predstavniki vseh ponudnikov, ki so predložili skupno ponudbo.

### 3. SEZNAM PODIZVAJALCEV

Pri izvedbi javnega naročila bodo sodelovali sledeči podizvajalci:

| Podizvajalec<br>(firma in sedež) | Vrsta del, ki jih<br>bodo izvajali | Vrednost del,<br>ki jih bodo<br>izvajali v EUR | Delež v<br>% | Zakoniti<br>zastopnik<br>ali<br>pooblaščen<br>oseba<br>za<br>zastopanje |
|----------------------------------|------------------------------------|--|--------------|---|
|                                  |                                    |  |              |   |
|                                  |                                    |  |              |   |
|                                  |                                    |  |              |   |

Izjavljamo, da bomo v primeru, da bomo izbrani v postopku oddaje javnega naročila v celoti odgovarjali za delo podizvajalcev, ki smo jih navedli v zgornji tabeli.

Priloga:

**Zahtevo podizvajalca za neposredno plačilo, če to podizvajalec zahteva.**

**V kolikor podizvajalec zahteva neposredno plačilo pa:**

**-Soglasje podizvajalca, na podlagi katerega naročnik namesto glavnemu izvajalcu poravna podizvajalčevo terjatev do glavnega izvajalca, če podizvajalec zahteva neposredno plačilo.**

Datum:

Žig:

Podpis ponudnika:

\_\_\_\_\_

\_\_\_\_\_

### 3. KROVNA IZJAVA PONUDNIKA OZ. POSLOVODEČEGA (v primeru skupne ponudbe)

S polno odgovornostjo izjavljamo:

1. da vse kopije dokumentov, ki so priložene ponudbi, ustrezajo originalom;
2. da vse navedbe, ki smo jih podali v ponudbi, ustrezajo dejanskemu stanju, naročniku pa dajemo pravico, da jih preveri pri sodelujočih v ponudbi ali pristojnih ustanovah oz. institucijah;

3. da v primeru tega javnega naročila nismo, skupaj s podizvajalci oz. ponudniki v skupnem nastopu, izdelali oz. sodelovali z izdelovalci pri izdelavi razpisne dokumentacije ali njenih delov, prav tako izdelovalci razpisne dokumentacije niso sodelovali z nami pri pripravi ponudbe;
4. da nam zakon ne prepoveduje skleniti pogodbe za izvedbo javnega naročila;
5. da imamo plačane prispevke za zdravstveno zavarovanje, prispevke za pokojninsko in invalidsko zavarovanje, prispevke za zaposlovanje, prispevke za starševsko varstvo in prispevke za poškodbe pri delu;
6. da bodo strokovnjaki, ki jih navajamo v ponudbi, tudi izvajali projekt, ki je predmet tega javnega naročila;
7. da bomo na glede že sklenjene pogodbe, v primeru, če bomo izbrani, sposobni kvalitetno izvajati dela razpisanega javnega naročila in da razpolagamo z zadostnimi tehničnimi zmogljivostmi;
8. da ne obstajajo razlogi za omejitev poslovanja po 35. členu ZIntPK, ki imajo v primeru neupoštevanja teh določil, za posledico ničnost pogodbe.
9. V skladu s 7. odst. 89. člena ZJN-3 soglašamo, da naročnik:
  - Popravi računske napake v primeru, da jih odkrije pri pregledu in ocenjevanju ponudb. Pri tem se količina in cena na enoto brez DDV ne smeta spreminjati.
  - Lahko popravi računske napake zaradi nepravilne vnaprej določene matematične operacije s strani naročnika v primeru, da jih ugotovi pri pregledu in ocenjevanju ponudb. Naročnik popravi računsko napako tako, da ob upoštevanju cen na enoto brez DDV in količin, ki jih ponudi ponudnik, izračuna vrednost ponudbe z upoštevanjem pravilne matematične operacije.
  - Napačno zapisano stopnjo DDV popravi v pravilno.

S podpisom te izjave izjavljamo, da izpolnjujemo vse pogoje iz razpisne dokumentacije. Podpisani dajem uradno soglasje Občini Apače, Apače 42b, 9253 Apače, da v zvezi z oddajo javnega naročila »Letno in zimsko vzdrževanje občinskih cest in javnih površin na območju Občine Apače v obdobju 2020/2021 in 2021/2022«, objavljen na Portalu javnih naročil pod številko \_\_\_\_\_ pridobi podatke za preveritev ponudbe v skladu s 89. členom ZJN-3 v enotnem informacijskem sistemu e-Dosje iz devetega odstavka 77. člena ZJN-3.

Datum:

Žig:

Podpis ponudnika:

\_\_\_\_\_

\_\_\_\_\_

#### PRILOŽITI:

- izpolnjen obrazec »ESPD« za vse gospodarske subjekte v ponudbi !
- Boniteta poslovanja-ustrezní BON obrazec (AJPES) iz katerega je razvidna bonitetna ocena !

**Priložiti v »druge priloge«**



Ponudnik: \_\_\_\_\_

Naročnik: Občina Apače, Apače 42/b, 9253 Apače

Predmet javnega naročila: »Letno in zimsko vzdrževanje občinskih cest in javnih površin na območju Občine Apače v obdobju 2020/2021 in 2021/2022«

**P R E D R A Č U N št. \_\_\_\_\_**

1. V skladu z razpisnimi pogoji in razpisno dokumentacijo smo pripravljene izvesti javno naročilo:  
 »Letno in zimsko vzdrževanje občinskih cest in javnih površin na območju Občine Apače v obdobju 2020/2021 in 2021/2022« za ceno:

| »Letno in zimsko vzdrževanje občinskih cest in javnih površin na območju Občine Apače v obdobju 2020/2021 in 2021/2022« | Vrednost v evrih |
|---|------------------|
| Ponudbena vrednost brez DDV   |                  |
| POPUST _____ %  |                  |
| Ponudbena vrednost brez DDV   |                  |
| Znesek DDV  |                  |
| Skupna ponudbena vrednost z DDV   |                  |

2. Rok izvedbe predvidoma 1.5.2020 do 31.4.2022.

3. Ponudba velja do \_\_\_\_\_.

4. S podpisom tega obrazca soglašamo, da lahko naročnik popravi računske napake v naši ponudbi.

Datum:

Žig:

Podpis ponudnika:

Ponudnik v informacijskem sistemu e-JN razdelek »Predračun« naloži izpolnjen obrazec »Predračun -OBR-2« v pdf. datoteki, ki bo dostopen na javnem odpiranju ponudb, ostalo pa naloži v razdelek »Druge priloge«.

**POOBLASTILO PONUDNIKA ZA PRIDOBITEV PODATKOV**

Ponudnik:

---



---

Pooblaščan:

naročnika: **OBČINA APAČE**  
**Apače 42B**  
**9253 Apače**

da za potrebe preverjanja izpolnjevanja pogojev v postopku oddaje naročila: **»Letno in zimsko vzdrževanje občinskih cest in javnih površin na območju Občine Apače v obdobju 2020/2021 in 2021/2022«** pridobi podatke iz uradnih evidenc državnih organov, organov lokalne skupnosti, nosilcev javnih pooblastil, predvsem pa iz kazenske evidence, ki jo vodi ministrstvo pristojno za pravosodje za vpisano pravno/fizično osebo:

Podatki o pravni osebi: \_\_\_\_\_

Polno ime podjetja: \_\_\_\_\_

Sedež podjetja: \_\_\_\_\_

Občina sedeža podjetja: \_\_\_\_\_

Številka pisa v sodni register (št. vložka): \_\_\_\_\_

Matična številka podjetja: \_\_\_\_\_

Ime in priimek zakonitega zastopnika: \_\_\_\_\_

EMŠO: \_\_\_\_\_

Datum in kraj rojstva: \_\_\_\_\_

Občina rojstva: \_\_\_\_\_

Država rojstva: \_\_\_\_\_

Naslov stalnega/začasnega bivališča: \_\_\_\_\_

Državljanstvo: \_\_\_\_\_

Prejšnji priimek zakonitega zastopnika: \_\_\_\_\_

Datum:

Žig:

Podpis ponudnika:

---



---

**Navodilo:**

Ta obrazec se izpolni, žigosa in podpiše! Obrazec izpolnijo vsi udeleženi v ponudbi, t.j. ponudnik, vsi podizvajalci in morebitni ponudniki v skupnem nastopu in v primeru več zakonitih zastopnikov posameznega ponudnika/izvajalca v skupnem nastopu – je potrebno kopirati, izpolniti, podpisati in žigosati obrazec za vsakega posebej. Obrazec se naloži v sistemu v e-JN v razdelek druge priloge v pdf. obliki

**Priložiti v »druge priloge«**

**MENIČNA IZJAVA S POOBLASTILOM ZA IZPOLNITEV**

Ponudnik:

\_\_\_\_\_

(firma in sedež družbe oziroma samostojnega podjetnika)

Zakoniti zastopnik oz. pooblaščenec ponudnika:

\_\_\_\_\_

nepreklicno izjavljam, da pooblaščam naročnika \_\_\_\_\_, da lahko podpisano menico, ki je bila izročena kot **zavarovanje za resnost ponudbe** za javni razpis **»Letno in zimsko vzdrževanje občinskih cest in javnih površin na območju Občine Apače v obdobju 2020/2021 in 2021/2022«**, pod številko objave \_\_\_\_\_/2020, skladno z določili razpisne dokumentacije in ponudbe za predmetni javni razpis, po predhodnem obvestilu izpolni v vseh neizpolnjenih delih za znesek \_\_\_\_\_ EUR. Ponudnik se odreka vsem ugovorom proti tako izpolnjeni menici in se zavezuje menico plačati, ko dospe, v plačilo.

Menični znesek se nakaže naročniku \_\_\_\_\_ na račun, številka \_\_\_\_\_, odprt pri \_\_\_\_\_. Ponudnik izjavlja, da se zaveda pravnih posledic izdaje menice v zavarovanje. Menica naj se izpolni s klavzulo **»BREZ PROTESTA«**.

Ponudnik hkrati POOBLAŠČA naročnika \_\_\_\_\_, da predloži menico na unovčenje in izrecno dovoljujem banki izplačilo take menice.

Tako dajem **NALOG ZA PLAČILO** oz. POOBLASTILO vsem spodaj navedenim bankam iz naslednjih mojih računov:

\_\_\_\_\_  
 \_\_\_\_\_  
 \_\_\_\_\_

V primeru odprtja dodatnega računa, ki ni zgoraj naveden, izrecno dovoljujem izplačilo menice in pooblaščam banko, pri kateri je takšen račun odprt, da izvede plačilo. **Ta izjava velja za čas veljavnosti ponudbe oziroma najkasneje do \_\_\_\_\_.**

**PRILOGA: PODPISANA IN POŽIGOSANA MENICA s pripisom »Brez protesta«!**

Datum:

Podpis in žig:

\_\_\_\_\_

\_\_\_\_\_

**V primeru skupne ponudbe izpolni obrazec vodilni partner v skupni ponudbi**

**POMEMBNO OPOZORILO:**

Original podpisana menična izjava in priložena podpisana in požigosana bianko menica morata biti predloženi v zaprti kuverti na sedež naročnika s pripisom **»NE ODPIRAJ- Zavarovanje za resnost ponudbe-vzdrževanje občinskih cest«** do roka za oddajo ponudbe **in sicer do 24.2.2020 do 8:00 ure.**

PONUDNIK

---

---

---

**IZJAVA O IZDAJI FINANČNEGA ZAVAROVANJA ZA DOBRO IZVEDBO  
POGODBENIH OBVEZNOSTI**

KOT PONUDNIK IZJAVLJAM, DA BOM v skladu z Uredbo o finančnih zavarovanjih pri javnem naročanju PREDLOŽIL:

**BIANKO MENICO Z MENIČNO IZJAVO.**

Izvajalec se zavezuje naročniku v roku desetih dni po podpisu pogodbe predložiti zgoraj obkroženo finančno zavarovanje za dobro izvedbo pogodbenih obveznosti v višini 5% vrednosti pogodbenih del z DDV. Finančno zavarovanje mora biti brezpogojno in plačljivo na prvi poziv in mora veljati najmanj še dan po preteku pogodbe.

Priloga izjave: -podpisan vzorec menične izjave.

Datum:

---

Podpis in žig ponudnika:

---

V primeru skupne ponudbe izpolni obrazec vodilni partner v skupni ponudbi.

**Priložiti v »druge priloge«**

**Priloga: k obrazcu 4**

**MENIČNA IZJAVA S POOBLASTILOM ZA IZPOLNITEV**

Ponudnik:

\_\_\_\_\_  
(firma in sedež družbe oziroma samostojnega podjetnika)

Zakoniti zastopnik oz. pooblaščenec ponudnika:

\_\_\_\_\_  
nepreklicno izjavljam, da pooblaščam naročnika \_\_\_\_\_, da lahko podpisano menico, ki je bila izročena kot zavarovanje za dobro izvedbo pogodbenih del za javno naročilo »Letno in zimsko vzdrževanje občinskih cest in javnih površin na območju Občine Apače v obdobju 2020/2021 in 2021/2022«, pod številko objave JN \_\_\_\_\_/2020, skladno z določili razpisne dokumentacije in ponudbe za predmetni javni razpis in pogodbo za »Letno in zimsko vzdrževanje občinskih cest in javnih površin na območju Občine Apače v obdobju 2020/2021 in 2021/2022« po predhodnem obvestilu izpolni v vseh neizpolnjenih delih za znesek \_\_\_\_\_ EUR. Ponudnik se odreka vsem ugovorom proti tako izpolnjeni menici in se zavezuje menico plačati, ko dospe, v plačilo.

Menični znesek se nakaže naročniku \_\_\_\_\_ na račun, številka \_\_\_\_\_, odprt pri \_\_\_\_\_. Ponudnik izjavlja, da se zaveda pravnih posledic izdaje menice v zavarovanje. Menica naj se izpolni s klavzulo »BREZ PROTESTA«.

Ponudnik hkrati POOBLAŠČA naročnika \_\_\_\_\_, da predloži menico na unovčenje in izrecno dovoljujem banki izplačilo take menice.

Tako dajem NALOG ZA PLAČILO oz. POOBLASTILO vsem spodaj navedenim bankam iz naslednjih mojih računov:

\_\_\_\_\_  
\_\_\_\_\_  
\_\_\_\_\_

V primeru odprtja dodatnega računa, ki ni zgoraj naveden, izrecno dovoljujem izplačilo menice in pooblaščam banko, pri kateri je takšen račun odprt, da izvede plačilo. Ta izjava velja za čas veljavnosti pogodbe oziroma najkasneje do \_\_\_\_\_.

**PRILOGA: PODPISANA IN POŽIGOSANA MENICA s pripisom »Brez protesta«!**

Datum:

Podpis in žig:

\_\_\_\_\_

V primeru skupne ponudbe izpolni obrazec vodilni partner v skupni ponudbi

**Priložiti v »druge priloge«**

Ponudnik oz. poslovoedeči (v primeru skupne ponudbe):

---



---

| SPISEK NAJVAŽNEJŠIH REFERENC<br>v zadnjih petih letih pred objavo javnega naročila |          |                        |         |                  |                         |         |                  |
|--|----------|------------------------|---------|------------------|-------------------------|---------|------------------|
| Zap. št.   | Naročnik | Letno vzdrževanje cest | Obdobje | Vrednost Pogodbe | Zimsko vzdrževanje cest | Obdobje | Vrednost pogodbe |
|  |          |                        |         |                  |                         |         |                  |
|  |          |                        |         |                  |                         |         |                  |
|  |          |                        |         |                  |                         |         |                  |
|  |          |                        |         |                  |                         |         |                  |
|  |          |                        |         |                  |                         |         |                  |
|  |          |                        |         |                  |                         |         |                  |
|  |          |                        |         |                  |                         |         |                  |
|  |          |                        |         |                  |                         |         |                  |
|  |          |                        |         |                  |                         |         |                  |

Kot pogoj se štejejo reference:

*Ponudnik mora navesti, da je v obdobju zadnjih **petih (5) let** kot glavni izvajalec ali kot partner v skupnem nastopu pred objavo obvestila o naročilu izvajal **najmanj tri (3) istovrstna dela** (zimsko in letno vzdrževanje občinskih cest) za lokalno skupnost, pri čemer znaša posamezna vrednost posla (za zimsko in letno vzdrževanje občinskih cest) **najmanj 90.000,00 EUR brez ddv**.*

Obrazcu morajo biti priložena potrdila naročnika (OBR-6a) za vsako izvedbo posebej.

Datum:

Žig:

Podpis ponudnika:

---



---

**Priložiti v »druge priloge«**

(Navodilo: obrazec fotokopirajte za potrebno število potrdil.)

**POTRDILO NAROČNIKA***(priloga k razpisnemu obrazcu št. 6)*

Naročnik:

---

Kontaktna oseba pri naročniku:

( ime, priimek, delovno mesto, tel. št.)

---

Predmet pogodbe, številka pogodbe in datum sklenitve pogodbe:

---

Vrednost pogodbe: \_\_\_\_\_ EUR brez DDV, Letno/zimsko (ustrezno obkroži)  
vzdrževanje cest in javnih poti v obdobju od \_\_\_\_\_ do \_\_\_\_\_.Z navedenim potrdilom naročnik potrjuje, da je izvajalec za naročnika izvedel dela *kvalitetno, pravočasno in po pravilih stroke* in sicer naslednja pogodbeno dela:

---

Izvajalec \_\_\_\_\_ je navedena dela opravljal kot glavni izvajalec /kot partner/kot podizvajalec, katerega delež je znašal \_\_\_\_\_ % vrednosti del.

Kratek opis izvedenih del:

---

Izvajalec je dela po pogodbi opravil kvalitetno, pravilno in pravočasno.

Datum:

Žig:

Podpis naročnika (zakoniti zastopnik naročnika):

---

---

**Opomba:**

Veljavno je samo potrdilo z originalnim žigom in podpisom naročnika.

Naročnik, ki potrdi referenčno potrdilo o izvedbi del je naročnik predmetnega javnega naročila iz sklenjene gradbene pogodbe, kar pomeni, da navedenega potrdila ne more potrditi ponudnik sam sebi oz. izvajalcu v skupnem nastopu (partner/podizvajalec).

**Priložiti v »druge priloge«**

**IZJAVA O TEHNIČNI in KADROVSKI SPOSOBNOSTI**

Ponudnik/ponudniki v skupnem nastopu:

---

**(naziv)**

---

---

**(naslov)**

---

Pod kazensko in materialno odgovornostjo izjavljamo, da:

- izpolnjujemo minimalne tehnične zahteve z naslednjo mehanizacijo za izpolnjevanje tehničnih sposobnosti:

**TEHNIČNE ZAHTEVE ZA ZIMSKO VZDRŽEVANJE:**

- 1x traktor od 35 do 50 KS,
- 2x traktor nad 90 KS,
- 2x tovorno vozilo 4x4, do 18t,
- 4x plug snežni od 2,5 do 3,20m,
- 1x plug snežni od 1,5 do 1,9m,
- 2x posipalec volumen od 3,5 do 5t,
- 2x posipalec volumen od 0,8 do 1,5t,
- 1x posipalec volumen od 0,5 do 0,8t,
- Oprema vozil z GPS napravami za sledenje.

**TEHNIČNE ZAHTEVE ZA LETNO VZDRŽEVANJE:**

- 1x pregledniško poltovorno vozilo do 3,5t,
- 2x tovorno vozilo od 16 do 18t skupne teže,
- 1x mobilni bager težki od 16 do 20t,
- 1x mini bager od 2,8 do 8t,
- 1x rovokopač,
- 1x talna žaga za asfalt in beton,
- 1x vibracijska zbijalna plošča,
- 1x valjar lahki do 2t,
- 1x valjar težki od 5 do 8t,
- 2x mulčer na roki (dolžina roke min 5,0 m),
- 1x mulčer kladivar dolžine od 1,4 do 1,8m

- *imamo ustrezen strojni park-gradbeno mehanizacijo in vozila, stroje in druge naprave in orodja ter vso potrebno opremo namenjeno za izvedbo vseh razpisanih del in zaključek del, s katero bo lahko zagotovil strokovno, kvalitetno in pravočasno izvedbo javnega naročila.*
- *gradbeni stroji in naprave ne puščajo mineralnih olj ter oddajo prekomerne količine izpušnih plinov in ne povzročajo prekomernega hrupa in tako izpolnjujejo zahteve veljavnih predpisov;*
- *so/bodo vozila opremljena z GPS napravami za sledenje in naročniku tako omogočili dostop do podatkov.*
- *Imamo zagotovljene vse potrebne kadrovske zmogljivosti za kvalitetno izvedbo celotnega naročila skladno z določili razpisne dokumentacije in sicer;*
- *vodja del mora izpolnjevati pogoje za vodjo gradnje v skladu z Gradbenim zakonom (Uradni list RS, št. 61/17, 72/17) in zakonom, ki ureja arhitekturno in inženirsko dejavnosti in mora biti pri ponudniku (ali partnerju v primeru skupne ponudbe) v rednem delovnem razmerju (ime \_\_\_\_\_, priimek: \_\_\_\_\_, št. vpisa v IZS: \_\_\_\_\_);*



- izpolnjevanje pogojev delavcev za opravljanje posameznih razpisanih del, ki izhajajo iz veljavnih predpisov, ki urejajo področje gradenj in ostalih predpisov, ki urejajo področje javnega naročila;
- prevzem odgovornosti za varnost delavcev in ostalih oseb na gradbišču ter mimoidočih;
- zagotovitev optimalnega števila delavcev tako, da bodo vsa dela potekala v roku.

Ta izjava je sestavni del in priloga ponudbe, s katero se prijavljamo na javno naročilo za:

**»Letno in zimsko vzdrževanje občinskih cest in javnih površin na območju Občine Apače v obdobju 2020/2021 in 2021/2022«**

Priloga izjavi je seznam gradbene mehanizacije ter seznam kadrov.

Datum:

Žig:

Podpis ponudnika:

\_\_\_\_\_

\_\_\_\_\_

**Priložiti v »druge priloge«**

**VZOREC POGODBE-parafira na vsaki strani IN priložiti v »druge priloge«**

**Naročnik si pridržuje pravico, da se lahko vzorec pogodbe spremeni v nebitvenih delih.**

OBČINA APAČE,  
Apače 42/B, 9253 Apače  
ki jo zastopa župan dr. Andrej Steyer

Matična št.: 2215632, Davčna št.: SI91194652

(v nadaljevanju: naročnik)

in

(v nadaljevanju: druga pogodbeni stranka)

**P O G O D B A št. -----**

za letno in zimsko vzdrževanje občinskih cest in javnih površin na območju Občine Apače v obdobju 2020/2021 in 2021/2022

### 1. člen

Pogodbeni stranki uvodoma ugotavljata, da je:

- bil izvajalec izbran na podlagi odločitve o oddaji javnega naročila številka \_\_\_\_\_ z dne \_\_\_\_\_ kot najugodnejši ponudnik na javnem razpisu za izbiro izvajalca po naročilih male vrednosti (gradnje), objavljen na portalu javnih naročil št. \_\_\_\_\_ z dne \_\_\_\_\_;
- prej citirana odločitev o oddaji javnega naročila postala dokončna z dnem \_\_\_\_\_;
- iz predložene dokumentacije z dne \_\_\_\_\_, št. \_\_\_\_\_, je razvidno, da je podjetje \_\_\_\_\_ ustrezno usposobljeno, registrirano in organizirano ter opravilno sposobno podjetje, ki razpolaga s potrebnimi strokovno usposobljenimi kadri ter sredstvi za izvajanje dogovorjenih strokovnih opravil po tej pogodbi, za katere ima vsa ustrezna dovoljenja;
- da je sestavni del pogodbe ponudba št. \_\_\_\_\_ z dne \_\_\_\_\_, predračun s popisi del, seznam in karta občinskih cest, pogodbe s podizvajalci v primeru sodelovanja s podizvajalci, razpisni pogoji naročnika, finančna zavarovanja in polica za zavarovanje odgovornosti izvajalca.

### 2. člen

Predmet pogodbe je letno in zimsko vzdrževanje občinskih cest in javnih površin na območju Občine Apače v obdobju 2020/2021 in 2021/2022 v skladu s Pravilnikom o vrstah vzdrževalnih del na javnih cestah in nivoju rednega vzdrževanja javnih cest (UL RS št. 62/1998, 109/10-ZCes-1) ter vsa dela dogovorjena s to pogodbo in obsegajo vsa dela po ponudbenem predračunu izvajalca, predvsem pa:

- opravljanje cestno-pregledniške službe za zagotavljanje prometne varnosti;
- na lokalnih cestah enkrat tedensko;

- na cestah nižjih kategorij in cestah, ki so prometno obremenjene le v omejenih časovnih obdobjih najmanj enkrat mesečno in vsakič po obilnejšem deževju oz. po naročilu naročnika;
- opravljanje zimske službe z dežurstvom;
- zavarovanje proti poledici, pluzenje in odstranjevanje snega;
- odstranjevanje posledic prometnih nesreč, izlitja tekočin, in drugih podobnih ovir z javnih prometnih površin;
- postavljanje in odstranjevanje zahtevane popolne oziroma delne prometne signalizacije v primeru popolne oziroma delne zapore ceste.

Izvajalec bo izvajal pogodbene obveznosti v obdobju predvidoma od 1.5.2020 do 30.4.2022.

Izvajalec s podpisom te pogodbe potrjuje, da je v celoti seznanjen z obsegom in zahtevnostjo pogodbenih del, z lokacijo in objektom, kjer se bodo pogodbeni dela opravljala.

Izvajalec bo opravljal delo po operativnem planu, ki ga pripravi naročnik v skladu z zagotovljenimi sredstvi v veljavnem proračunu Občine Apače. Plan se izroči izvajalcu ob podpisu te pogodbe in je sestavni del pogodbe.

Hkrati se izvajalec zavezuje naročniku, da bo v primeru posledic morebitnega neurja saniral vse posledice plazovitih območij, saniral posledice poškodb na lokalnih in javnih poteh, po naročilu naročnika po fiksnih cenah iz ponudbe št. \_\_\_\_\_ z dne \_\_\_\_\_.

### 3. člen

Izvajalec se zavezuje, da bo pogodbeno delo opravljal nemoteno, zanesljivo, kvalitetno, po pravih strokah, v skladu s veljavnimi predpisi in na način, ki bo izpolnil pričakovanja naročnika.

Obveznosti izvajalca so:

- da vodi dnevnik izvajanja predmetnih del,
- da računu priloži dnevnik, iz katerega je razviden obseg opravljenih del na posameznem območju
- da bo izpolnjeval vse obveznosti, ki izhajajo iz predpisov o varstvu zaposlenih, o ureditvi delovnih pogojev, o varstva pri delu.

Izvajalec je odgovoren za škodo, ki jo povzroči pri izvajanju oziroma v zvezi z izvajanjem naročenih del naročniku ali drugim pravnim ali fizičnim osebam.

### 4. člen

Pravice in obveznosti izvajalca so, da:

- mesečno predloži naročniku dnevnik, iz katerih je razviden obseg opravljenih del na posameznem odseku ceste po posamezni cesti,
- računu priloži potrjene dnevnik za opravljena dela,
- dela, od katerih je odvisna varnost cestnega prometa in del, ki preprečujejo škodo ali nevarnost, opravi nemudoma in o tem obvesti naročnika v najkrajšem možnem času,
- izvaja tudi dodatna dela izven te pogodbe, ki mu jih naloži naročnik, če tako narekuje javna korist, po cenah iz ponudbe,
- naročnika samoiniciativno obvešča o vsem, kar je povezano z izvajanjem del in izpolnjevanjem te pogodbe,
- zagotavlja, da bo vsa javna ali zasebna lastnina, ki bi bila zaradi izvajanja predmetnih del poškodovana ali uničena, vrnjena v prvotno stanje, oziroma, da bo škoda poravnana,
- odgovarja za pravilno zavarovanje svojega vozila;

- *odgovarja naročniku, da bodo vsa vzdrževalna dela po pogodbi izvršena po Pravilniku o vrstah vzdrževalnih del na javnih cestah in nivoju rednega vzdrževanja javnih cest (Uradni list RS, št. 62/98, 109/10-ZCes-1) in normativih za redno vzdrževanje cest in objektov.*

*Izvajalec je v celoti odgovoren za škodo nastalo pri opravljanju del na cestah, ki so predmet te pogodbe in nastalo škodo tretjim osebam zaradi vzdrževanja cest. Pred sklenitvijo pogodbe mora naročniku predložiti dokazilo o sklenitvi zavarovanja odgovornosti v katero sodijo vsa dela po tej pogodbi. Kot je tudi dolžan skrbeti za varnostne ukrepe v zvezi z izvedbo del po tej pogodbi v skladu z veljavno zakonodajo.*

*Naročnik in izvajalec se izrecno dogovorita, da je izvajalec dolžan v primeru elementarnih in drugih izrednih dogodkov izvesti neodložljiva nujna dela za zavarovanje predmetov, objektov, o delih, ki se izvajajo pa v najkrajšem možnem času obvestiti naročnika.*

*Pri tem se izvajalec zavezuje:*

- *da bo zmanjševal udeležbo ročnega dela pri opravljenih, kjer obstoječa tehnologija omogoča povečan obseg strojnega dela;*
- *da bo opremil vozila z GPS napravami za sledenje in je naročniku je dolžan omogočiti dostop do podatkov;*
- *da bo v primeru poškodbe javnih cest pri opravljanju del iz te pogodbe, ki so nastala po krivdi izvajalca le te odpravil na svoje stroške v najkrajšem možnem času;*
- *da daje garancijo za kvalitetno izvedbo svojih del;*
- *da bo dela opravljal po naročilu naročnika ter ga bo pravočasno obvestil o začetku in dokončanju del, najkasneje en dan pred začetkom in dva dni pred dokončanjem.*

*Izvajalec se obvezuje, da bo po končani zimski sezoni opravil čiščenje in pometanje asfaltnih površin, na katerih je izvajal vzdrževalna dela.*

*Izvajalec je odgovoren za škodo, nastalo pri opravljanju del na cestah iz te pogodbe. Pred sklenitvijo pogodbe mora naročniku predložiti dokazilo o sklenitvi zavarovanja odgovornosti iz dejavnosti, v katero sodijo vsa dela po tej pogodbi.*

*Izvajalec je dolžan skrbeti za varnostne ukrepe v zvezi z izvedbo del po tej pogodbi in v skladu z veljavno zakonodajo ter zagotoviti ustrezno signalizacijo in opozorilne prometne znake.*

*V primeru izrednih razmer zaradi snega, poledice, močnega vetra, poškodb ceste zaradi naravnih in drugih nesreč mora izvajalec nemudoma zavarovati cesto in poskrbeti za ustrezno varnost prometa in o tem obvestiti naročnika.*

## **5. člen**

*Izvajalec je dolžan pripraviti Izvedbeni program zimske službe najkasneje do 15. oktobra tekočega leta. Zimska služba traja praviloma od 15. novembra do 15. marca. Izvedbeni program zimske službe mora vsebovati tudi izvajanje zimske službe v primeru potreb pred in po tem terminu.*

*Zaradi spremenjenih vremenskih razmer se lahko določi trajanje zimske službe tudi drugače.*

*V Izvedbenem programu zimske službe se določi:*

- *vrsta, obseg in raspored potrebnih strojev in druge opreme;*
- *seznam delavcev in materiala,*
- *raspored pripravljalnih del,*
- *način uporabe teh sredstev,*

- *organizacija pluženja, posipanja,*
- *odstranjevanje snega s cestišča in ostalih javnih površin,*
- *prednostni vrstni red posipavanja in pluženja cest,*
- *čiščenja odtokov uličnih požiralnikov,*
- *organizacijo stalne dežurne službe,*
- *odstavne površine za vozila v primeru delnih ali popolnih zapor,*
- *nadzor nad izvajanjem zimske službe in*
- *mesta odvažanja in odlaganja snega.*

*V zimsko službo sodijo naslednja vzdrževalna dela:*

- *zagotavljanje potrebnega števila prometnih znakov, obvestil in snežnih kolov,*
- *posipavanje javnih prometnih površin s snovmi za preprečevanje poledic,*
- *pluženje, odstranjevanje in odvažanje snega z javnih prometnih površin,*
- *pluženje snega glavnih pešpoti, na javnih (zelenih) površinah, otresanje snega z drevja in grmovja ter odstranjevanje poškodovanih dreves in odlomljenih vej,*
- *odvoz snega iz avtobusnih postaj, avtobusnih postajališč, križišč in prehodov za pešce,*
- *nadzor nad stanjem in razmerami na cestah ter v varovalnem cestnem pasu;*
- *čiščenje objektov in naprav, zgrajenih za intervencije in požarno varnost,*
- *čiščenje odtokov uličnih požiralnikov v času odjuge,*
- *čiščenje zasneženih prometnih znakov,*
- *obveščanje javnosti o stanju cest,*
- *in druge naloge, ki v zimskem času omogočajo promet na cestah.*

## **6. člen**

*Pravice in obveznosti izvajalca pri izvajanju zimske službe so, da:*

- *zagotovi nemoteno, zanesljivo in strokovno - kvalitetno izvajanje del v skladu s Tehnično specifikacijo izvajanja zimske službe na občinskih cestah v Občini Apače*
- *izvaja zimsko službo po potrjenem izvedbenem programu zimske službe – seznama in karte občinskih cest po prioritetenem vrtnem redu izvedbe del in le tega prilagaja s sprotnimi meteorološkimi napovedmi,*
- *dosledno upošteva tehnične, stroškovne, organizacijske in druge standarde ter normative za opravljanje te dejavnosti, predvsem pa zgoraj navedeno Tehnično specifikacijo izvajanja zimske službe,*
- *spoštuje določila Zakona o varnosti cestnega prometa in druge predpise in standarde;*
- *bo upošteval naročnikova pismena navodila;*
- *vodi dnevnik zimske službe in evidenco porabljenega časa in materiala, obvezna priloga so tudi dobavnice o nabavi soli in posipnega materiala,*
- *skrbi za pravočasnost izvedbe zimske službe, dežurno službo in stalno pripravljenost in da je vedno dosegljiv preko mobilne telefonske linije, tel. št. -----*
- *kontrolira tehnično in materialno izpopolnjenost opreme,*
- *skrbi za skladiščenje zadostne količine posipnega materiala in soli;*
- *tedensko predloži naročniku poročilo, iz katerega je razviden obseg opravljenih del na posameznem odseku ceste po posamezni cesti,*
- *računu priloži potrjeno situacijo za opravljena dela,*
- *dela, od katerih je odvisna varnost cestnega prometa in del, ki preprečujejo škodo ali nevarnost, opravi nemudoma in o tem obvesti naročnika v najkrajšem možnem času,*
- *izvaja tudi dodatna dela izven te pogodbe, ki mu jih naloži naročnik, če tako narekuje javna korist, po cenah iz ponudbe,*
- *naročnika samoiniciativno obvešča o vsem, kar je povezano z izvajanjem del in izpolnjevanjem te pogodbe,*

- zagotavlja, da bo vsa javna ali zasebna lastnina, ki bi bila zaradi izvajanja predmetnih del poškodovana ali uničena, vrnjena v prvotno stanje, oziroma, da bo škoda poravnana,
- odgovarja za pravilno zavarovanje svojega vozila;
- odgovarja naročniku, da bodo vsa vzdrževalna dela po pogodbi izvršena po Pravilniku o vrstah vzdrževalnih del na javnih cestah in nivoju rednega vzdrževanja javnih cest (Uradni list RS, št. 62/98, 109/10-ZCes-1) in normativih za redno vzdrževanje cest in objektov.

#### 6. člen

Pravice in obveznosti naročnika so:

- da opravlja strokovni in finančni nadzor,
- da zagotovi potrebna finančna sredstva v skladu s potrjenim letnim programom,
- da izpolnjuje plačilne obveznosti,
- da organizira nadzor nad izvajanjem pogodbenih del.

#### 7. člen

Izvajalec mora izvajati pogodbeni dela pod nadzorom in predhodno odobritvijo naročnika, v skladu z operativnim planom, ki mu ga predloži naročnik ob podpisu pogodbe.

#### 8. člen

Izvajalec se zavezuje naročniku v roku desetih dni po podpisu pogodbe predložiti finančno zavarovanje (bančna garancija/kavcijsko zavarovanje pri zavarovalnici) za dobro izvedbo pogodbenih obveznosti v višini 5% vrednosti pogodbenih del z DDV. Finančno zavarovanje mora biti brezpogojno in plačljivo na prvi poziv in mora veljati še dan po preteku pogodbe.

Če pride do podaljšanja pogodbenih rokov je treba podaljšati tudi veljavnost finančnega zavarovanja.

V primeru, da izvajalec ne predloži zahtevanega finančnega zavarovanja, naročnik zadrži del plačila situacij, ki je sorazmeren višini pogodbene vrednosti za katero je potrebno predložiti finančno zavarovanje.

Naročnik lahko vnovči finančno zavarovanje (bančno garancijo/kavcijsko zavarovanje zavarovalnice) v primeru:

- da izvajalec odstopi od pogodbe pred ali med izvedbo del po izvajalčevi krivdi,
- nekvalitetne izvedbe del po pogodbi;
- nepravočasnega izvajanja del v smislu te pogodbe.

#### 9. člen

V skladu s ponudbo št. \_\_\_\_\_ z dne \_\_\_\_\_ ponudnik nastopa s podizvajalci/ ne nastopa s podizvajalci.

Za izvajalca bodo pogodbeni dela po tej pogodbi izvajali naslednji podizvajalci

##### 1. Naziv in polni naslov:.

Matična številka:

Davčna številka:

TRR:

Predmet del:

Količina del: v vrednosti \_\_\_\_\_, kar znaša \_\_\_\_\_ % od celotne ponudbe.

Izvajalec pooblašča naročnika, da na podlagi potrjenega računa neposredno plačuje podizvajalcem.

Izvajalec mora imeti že ob oddaji ponudbe za le to predmetno javno naročilo, v času sklenitve te pogodbe ter v času njenega izvajanja sklenjene pogodbe s podizvajalci. V izrednih primerih na podlagi predhodnega soglasja naročnika lahko izvajalec zamenja podizvajalca. Zamenjavo podizvajalcev stranke uredijo z dodatkom k tej pogodbi.

Če naročnik ugotovi, da dela izvaja podizvajalec, ki ga naročnik ni navedel v svoji ponudbi oz. ni dogovorjen s to pogodbo, ima pravico razdreti to pogodbo.

Izvajalec se zavezuje, da bo svojemu računu ali situaciji obvezno priložil predhodno potrjene račune svojih podizvajalcev. Če izvajalec s soglasjem naročnika zamenja podizvajalca, mora izvajalec, ki je sklenil pogodbo z naročnikom, le-temu v 5 dneh po spremembi predložiti svojo izjavo, da je poravnal vse nesporne obveznosti prvotnemu podizvajalcu; pooblastilo za plačilo opravljenih in prevzetih del oziroma dobav neposredno novemu podizvajalcu in soglasje novega podizvajalca k neposrednemu plačilu ter vso dokumentacijo, ki se jo zahteva v razpisni dokumentaciji za podizvajalce.

#### 10. člen

Izvajalec dela mora voditi točno evidenco-dnevnik na obrazcu, v katerega vpisuje vsa dela. Na dnevniku mora biti navedeno in obvezno priloženo:

- evidenca ur in kraj opravljanja storitve;
- strojno poročilo za strojne storitve,
- porabljene ure delavcev strojev in kamionov
- porabljene količine materialov.

Izvajalec bo zbirke dnevnikov o opravljenem delu dostavljal mesečno v potrditev strokovnemu nadzoru s strani naročnika.

#### 11. člen

Okvirna pogodbeni vrednost del je določena na podlagi ponudbe izvajalca št.: \_\_\_\_\_ v okvirni vrednosti, ki znaša \_\_\_\_\_ EUR  
(ocenjena vrednost) z besedo: \_\_\_\_\_ v \_\_\_\_\_/100.

Dejanska pogodbeni vrednost bo določena na podlagi cen iz ponudbe št.: \_\_\_\_\_ in se obračuna po dejansko opravljenih količinah. Cena po navedeni ponudbi je fiksna in vsebuje DDV.

Izvajalec bo vzdrževal ceste gospodarno in po pravilih stroke in normativih stroke, vendar le v obsegu sredstev iz predračuna. V primeru zmanjšane obsega sredstev določi vrsto in obseg del naročnik.

Obseg in vrednost pogodbenih del je odvisna od dejansko opravljenih del. Za leto 2020 ima naročnik zagotovljena sredstva po Odloku o proračunu Občine Apače na proračunskih postavkah 130202 in 130203.

Morebitno dodatno naročeno delo se bodo obračunavalo po cenah iz ponudbenega proračuna oziroma na osnovi potrjene analize cen po kalkulativnih osnovah iz ponudbe. Dodatna dela naroči naročnik pisno.

#### 12. člen

*Nadzorna služba naročnika ima pravico vpogleda v izvajalčevo dokumentacijo o opravljenih delih, določenih s to pogodbo. Izvajalec je dolžan vsak čas omogočiti osebi, ki izvaja nadzor vpogled v dokumentacijo.*

*Pravice in obveznosti naročnika obsegajo zlasti pravico do nadzora nad količinsko in kakovostno izvedbo s to pogodbo dogovorjenih del ter obveznost zagotovitve izvajalcu rednega plačila s to pogodbo dogovorjenih zneskov za opravljena dela.*

*Nadzor se izvaja neposredno in posredno. Neposredni nadzor se izvaja na terenu in zajema količinski in kakovostni nadzor nad opravljenimi deli, posredni nadzor pa zajema preverjanje naročil in situacij, ki jih sestavlja izvajalec ter preverjanje druge dokumentacije.*

#### *13. člen*

*Izvajalec prične z izvedbo del, po naročilu naročnika v skladu s operativnim planom izvedbe del. Izvajalec se mora na poziv odgovorne osebe naročnika v izrednih razmerah v primeru sanacije zaradi izrednih dogodkov neurja poplav in drugih dogodkov nemudoma odzvati ter nujna dela izvesti takoj in cestišče ponovno vzpostaviti v prvotno stanje. Za vsa dela potrebne sanacije po neurju se izvajalec zavezuje naročniku, da bo z deli pričel najkasneje v roku 10 dni od pisnega obvestila naročnika, pri čemer pa velja, da do odprave posledic neurja cestišče ustrezno zavaruje.*

#### *14. člen*

*Izvajalec del mora naročniku dostaviti račun za opravljeno storitev do 15. v mesecu za pretekli. V kolikor izvajalec ne izstavi računa v dogovorjenem roku, se smatra, da je račun nepredmeten. Izvajalec izstavi račun v elektronski obliki (eRačun) preko spletnega portala UJP. Kot uradni prejem se šteje vnos računa v sistem UJP. Izvajalec mora skladno s Spremembami in dopolnitvami Zakona o opravljanju plačilnih storitev za proračunske uporabnike (Uradni list RS št. 111/13) naročniku poleg eRačuna posredovati še situacijo v enem original izvodu. K situacijam morajo biti predloženi dokumenti, ki omogočajo nadzor nad izvršenimi deli in so podlaga za njeno izstavitvev, vključno s predhodno potrjenimi situacijami podizvajalcev.*

*Izvajalec bo računu obvezno priložil potrjeno poročilo s strani naročnika za opravljena dela v preteklem mesecu. Naročnik se obvezuje, da bo prevzemniku plačal račun na 30 dan od pravilno izstavljenega računa, pod pogojem, da je potrjen s strani pooblaščenega osebe na strani naročnika, na transakcijski račun \_\_\_\_\_ izvajalca odprt pri \_\_\_\_\_*

*Če naročnik delno ali v celoti ne soglaša s posameznim računom, mora o tem pisno obvestiti izvajalca v roku 10 dni po prejemu računa. Če je račun delno potrjen, naročnik plača nesporni del vrednosti računa.*

#### *15. člen*

*Če izvajalec ne izvaja pogodbenih del v skladu s to pogodbo in operativnim planom izvedbe ali jih nepravilno in v nasprotju s pravili stroke in ne reagira na pisno zahtevo naročnika, da odpravi pomanjkljivosti, ima naročnik pravico, da opravljanje del naroči drugemu izvajalcu.*

#### *16. člen*

*Naročnik ni odgovoren za ravnanje izvajalca in za nobeno škodo, ki jo izvajalec povzroči. Pogodbeni stranki se med seboj dogovorita, da ne glede na določbo Obligacijskega zakonika v razmerju do tretjih odškodninsko odgovarja iz naslova izvajanja del po tej pogodbi izvajalec.*

#### *17. člen*



Naročnik organizira nadzor nad izvajanjem del na lokalnih cestah v okviru občinske uprave. Pooblaščen predstavnik naročnika po tej pogodbi, ki izvaja tudi strokovni nadzor je \_\_\_\_\_ . Pooblaščen predstavnik izvajalca je \_\_\_\_\_ .

Spremembo predstavnika morata pogodbeni stranki pisno sporočiti najkasneje v petih dneh pred nastankom spremembe, razen v primeru višje sile.

Nadzorna služba naročnika ima pravico vpogleda v izvajalčevo dokumentacijo o opravljenih delih, določenih s to pogodbo ter v poročila GPS. Izvajalec je dolžan vsak čas omogočiti osebi, ki izvaja nadzor vpogled v dokumentacijo.

Pravice in obveznosti naročnika obsegajo zlasti pravico do nadzora nad količinsko in kakovostno izvedbo s to pogodbo dogovorjenih del ter obveznost zagotovitve izvajalcu rednega plačila s to pogodbo dogovorjenih zneskov za opravljena dela.

Nadzor se izvaja neposredno in posredno. Neposredni nadzor se izvaja na terenu in zajema količinski in kakovostni nadzor nad opravljenimi deli, posredni nadzor pa zajema preverjanje naročil in situacij, ki jih sestavlja izvajalec ter preverjanje druge dokumentacije.

#### 18. člen

Pogodba preneha po preteku časa, za katerega je bila sklenjena ali z razdrtjem pogodbe.

Pogodba se lahko razdre če se ugotovi, da:

- izvajalec ni podal vseh podatkov zahtevanih v razpisu ali je podal netočne podatke,
- izvajalec ne upošteva določb zakonov, predpisov in določila pogodb,
- izvajalec ne izpolnjuje več pogojev, ki so bili pogoj za sklenitev pogodbe,
- pride do stečaja izvajalca.

Naročnik lahko odpove pogodbo v naslednjih primerih:

- če izvajalec po ustnem ali pisnem pozivu naročnika ter naknadnem največ 7 dnevnom roku z deli ne začne ali jih ob morebitni prekinitvi ne nadaljuje;
- če izvajalec po svoji krivdi zamuja z deli več kot 7 dni;
- če izvajalec dela nekvalitetno in v nasprotju s pravili stroke in s takšnim početjem kljub opozorilom nadaljuje;
- če brez soglasja naročnika prepusti izvedbo podizvajalcem.

V primeru izvajanja zimske službe pa lahko naročnik odpove pogodbo v naslednjih primerih:

- če izvajalec po ustnem ali pisnem pozivu naročnika ter naknadnem največ 1 dnevnom roku z deli ne začne ali jih ob morebitni prekinitvi ne nadaljuje;
- če izvajalec po svoji krivdi zamuja z deli več kot 1 dni;
- če izvajalec dela nekvalitetno in v nasprotju s pravili stroke in s takšnim početjem kljub opozorilom nadaljuje;
- če brez soglasja naročnika prepusti izvedbo podizvajalcem.

Naročnik mora obvestilo o prekinitvi pogodbe posredovati izvajalcu pisno z navedbo razlogov za to. Prekinitve učinkuje od izvajalčevega prejema obvestila.

#### 19. člen

Pogodbena kazen (4% od mesečne situacije) se izreče v primeru, da:

- naročena dela niso bila izvršena v dogovorjenih rokih;
- izvajalec zamuja s pričetkom izvajanja rednih del v skladu z operativnim planom ter zamuja s pričetkom izvajanja izrednih sanacij zaradi izrednih dogodkov;
- v poročilu izvršenih del niso navedeni vsi zahtevani podatki.

Vsota pogodbene kazni lahko znaša največ 10 % od vrednosti pogodbenih del.

*V primeru, da naročnik ugotovi pomanjkljivosti pri izvedbi del si lahko po tej pogodbi pridrži pravico zadržati plačilo dela vrednosti obračunske situacije, ki ustreza ocenjeni vrednosti del potrebnih za odpravo pomanjkljivosti. Zadržani znesek naročnik uporabi za odpravo pomanjkljivosti, če izvajalec v roku, ki je določen pomanjkljivosti ne odpravi.*

#### *20. člen*

*Pogodba, pri kateri kdo v imenu ali na račun druge pogodbene stranke, predstavniku ali posredniku organa ali organizacije iz javnega sektorja obljubi, ponudi ali da kakšno nedovoljeno korist za:*

- o pridobitev posla ali*
- o za sklenitev posla pod ugodnejšimi pogoji ali*
- o za opustitev dolžnega nadzora nad izvajanjem pogodbenih obveznosti ali*
- o za drugo ravnanje ali opustitev, s katerim je organu ali organizaciji iz javnega sektorja povzročena škoda ali je omogočena pridobitev nedovoljene koristi predstavniku organa, posredniku organa ali organizacije iz javnega sektorja, drugi pogodbeni stranki ali njenemu predstavniku, zastopniku, posredniku;*

*je nična.*

#### *21. člen*

*(socialna klavzula)*

*Pogodba preneha veljati, če je naročnik seznanjen, da je pristojni državni organ ali sodišče s pravnomočno odločitvijo ugotovilo kršitev delovne, okoljske ali socialne zakonodaje s strani izvajalca pogodbe o izvedbi javnega naročila ali njegovega podizvajalca. Izvajalec je dolžan pisno obvestiti naročnika o ugotovljenih kršitvah najkasneje v roku delovnih dni od pravnomočnosti odločitve državnega organa ali sodišča o kršitvah delovne, okoljske ali socialne zakonodaje s strani izvajalca pogodbe o izvedbi javnega naročila ali njegovega podizvajalca*

#### *22. člen*

*Naročnik lahko zahteva spremembo pogodbe v primeru spremembe zakonov in predpisov ali nastopa spremenjenih okoliščin, ki jih ni bilo mogoče predvideti ob podpisu pogodbe.*

*V primeru spremembe kategorizacije občinskih cest se ustrezno spremeni seznam cest s sklenitvijo aneksa k osnovni pogodbi.*

#### *23. člen*

*Pogodbeni stranki bosta vse morebitne spore reševali sporazumno. V kolikor sporazumna rešitev ne bi bila možna o sporu odloči stvarno in krajevno pristojno sodišče po sedežu naročnika.*

#### *24. člen*

*Pogodba vstopi v veljavo s podpisom obeh pogodbenih strank in z izročitvijo original bančne garancije/kavcijskega zavarovanja pri zavarovalnici. Pogodbeno razmerje velja do 30.4.2020.*

#### *25. člen*

*Ta pogodba je sestavljena v štirih (4) enakih izvodih, od katerih prejme naročnik tri (3) izvode in izvajalec en (1) izvod.*

*Številka zadeve:*

*Številka pogodbe:*

*Datum:*  
*Izvajalec:*

---

*Naročnik:*

---

*OBČINA APAČE*  
*ŽUPAN*  
*Dr. Andrej Steyer*

## SEZNAM KATEGORIZIRANIH OBČINSKIH JAVNIH CEST V OBČINI APAČE

Lokalne ceste (LC) med naselji v Občini Apače in med naselji v Občini Apače in naselji v sosednjih občinah so:

| Zap. št. | Cesta  | Odsek  | Začetek odseka | Potek                           | Konec odseka | Dolžina [m] | Preostala dolžina v sosednji občini [m] |
|----------|--------|--------|----------------|---------------------------------|--------------|-------------|---|
| 1.       | 104010 | 104011 | C G1-3         | PLITVIČKI VRH-LEŠANE            | C<br>104030  | 2.263       | 668 G. Radgona                          |
| 2.       | 104010 | 104012 | C<br>104030    | LEŠANE-NASOVA                   | C<br>104020  | 1.352       |   |
| 3.       | 104010 | 104013 | 104020         | SP. NASOVA-JANHOVA-STOGOVC      | C R2 438     | 5.121       |   |
| 4.       | 104020 | 104021 | C R2 438       | ČRNCI-NASOVA-ZG. ŠČAVNICA       | C<br>203320  | 3.895       | 708 Sv. Ana                             |
| 5.       | 104030 | 104031 | C G1-3         | SP. ŠČAVNICA-NASOVA-APAČE       | C R2 438     | 4.190       | 3.430 G. Radgona                        |
| 6.       | 104140 | 104141 | C G1-3         | PLITVIČKI VRH-PLITVICA-LUTVERCI | C R2 438     | 3.799       | 361 G. Radgona                          |
| 7.       | 104150 | 104151 | C R2 438       | VRATJA VAS-VRATJI VRH           | C<br>303080  | 1.648       |   |
| 8.       | 203280 | 203281 | C R3 730       | ZG. ŠČAVNICA-GRABE-STOGOVC      | O<br>104013  | 1.260       | 2.066 Sv. Ana                           |

Skupna dolžina lokalnih cest (LC) v občini Apače znaša 23.528 m (23,528 km).

Javne poti (JP) v naseljih občine in med naselji so:

| Zap. št. | Cesta  | Odsek  | Začetek odseka | Potek                                 | Konec odseka  | Dolžina [m] | Preostala dolžina v sosednji občini [m] |
|----------|--------|--------|----------------|---------------------------------------|---------------|-------------|---|
| 1.       | 604010 | 604011 | C R2 438       | VRATJA VAS-ZG. KONJIŠČE-PODGORJE      | C R2 438      | 3.881       |   |
| 2.       | 604020 | 604021 | C R2 438       | PODGORJE-ZG. KONJIŠČE                 | C<br>604010   | 499         |   |
| 3.       | 604030 | 604031 | C<br>604010    | ZG. KONJIŠČE-PODGORJE                 | C<br>604010   | 849         |   |
| 4.       | 604040 | 604041 | C R2 438       | PODGORJE-GASILSKI DOM                 | C<br>604010   | 445         |   |
| 5.       | 604040 | 604042 | C<br>604010    | PODGORJE-DOM. DAJČMAN                 | C<br>604050   | 826         |   |
| 6.       | 604050 | 604051 | C R2 438       | STOGOVC-DOM. MOHORIČ-SP. KONJIŠČE     | C<br>604140   | 2.625       |   |
| 7.       | 604060 | 604061 | C<br>604010    | DOM. LEBAR-ZG. KONJIŠČE-APAŠKO POLJE  | C<br>604050   | 1.335       |   |
| 8.       | 604070 | 604071 | C R2 438       | PODGORJE-SP. KONJIŠČE                 | C<br>604050   | 343         |   |
| 9.       | 604080 | 604081 | C R2 438       | SP. KONJIŠČE-STOGOVC                  | C<br>604070   | 1.082       |   |
| 10.      | 604080 | 604082 | C<br>604080    | SP. KONJIŠČE-DOM. BREZNIK             | C<br>Z HŠ 6a  | 244         |   |
| 11.      | 604080 | 604083 | C<br>604110    | SP. KONJIŠČE-ŠIMEN                    | C<br>Z HŠ 8   | 103         |   |
| 12.      | 604090 | 604091 | C<br>604050    | DOM. MATOŠ-APAŠKO POLJE               | C<br>604060   | 531         |   |
| 13.      | 604110 | 604111 | C R2 438       | STOGOVC 27a                           | C<br>Z HŠ 27a | 1.601       |   |
| 14.      | 604120 | 604121 | C<br>604140    | ŽIBERCI-DOM. LOVRENČIČ                | C<br>Z HŠ 22  | 466         |   |
| 15.      | 604130 | 604131 | C<br>604140    | ŽIBERSKI TRAVNIKI-DOM. SOBOČAN        | C<br>Z HŠ 53  | 597         |   |
| 16.      | 604140 | 604141 | C R2 438       | ŽIBERCI-ŽIBERSKI TRAVNIKI-DOM. GANTAR | C<br>604010   | 5.116       |   |
| 17.      | 604150 | 604151 | C R2 438       | APAČE-ŽEPOVSKI TRAVNIKI-SP. KONJIŠČE  | C             | 4.980       |   |

|     |        |        |               |   |             |       |             |
|-----|--------|--------|---------------|---|-------------|-------|-------------|
|     |        |        |               |   | 604140      |       |             |
| 18. | 604170 | 604171 | C<br>604140   | ŽIBERSKI TRAVNIKI 91                    | Z HŠ 91     | 337   |             |
| 19. | 604180 | 604181 | C<br>604200   | ŽEPOVCI-MLINSKI POTOK                   | Z HŠ 89     | 273   |             |
| 20. | 604180 | 604182 | O<br>604141   | ŽEPOVCI- MAČEK                          | Z HŠ 90     | 476   |             |
| 21. | 604190 | 604191 | C<br>604140   | ŽIBERCI-DOM. HORVAT-ŽEPOVCI             | C R2 438    | 806   |             |
| 22. | 604200 | 604201 | C<br>C R2 438 | ŽEPOVCI-ŽEPOVSKI TRAVNIKI-SP. KONJJIŠČE | 604150      | 2.455 |             |
| 23. | 604210 | 604211 | C<br>604200   | DOM. NAJVIRT-ŽEP. TRAVNIKI-DOM. KOVAČIČ | 604150      | 1.574 |             |
| 24. | 604220 | 604221 | O<br>604211   | ŽEPOVSKI TRAVNIKI-DOM. KOVAČIČ          | Z HŠ 113    | 53    |             |
| 25. | 604220 | 604222 | O<br>604201   | ŽEPOVSKI TRAVNIKI-DOM. LEBAR            | Z HŠ 106    | 118   |             |
| 26. | 604230 | 604231 | C<br>C R2 438 | ČRNCI-MEINLOV GRAD-DOM. HLEK            | C<br>604150 | 492   |             |
| 27. | 604240 | 604241 | C<br>604150   | DOM. REPALUKS-DOM. MARKONJA-APAČE       | C<br>604150 | 2.858 |             |
| 28. | 604240 | 604242 | C<br>604240   | CESTA PROTI POHODNIŠKEMU MOSTU          | Z gozdna    | 322   |             |
| 29. | 604250 | 604251 | C<br>604200   | ŽEPOVCI-DOM. SMRKE                      | Z HŠ 10     | 831   |             |
| 30. | 604260 | 604261 | C<br>C R2 438 | APAČE                                   | C<br>604150 | 143   |             |
| 31. | 604270 | 604271 | C<br>604270   | SEGOVCI-DOM. STOKOVSKI                  | Z HŠ 4      | 156   |             |
| 32. | 604270 | 604272 | C<br>604310   | SEGOVCI-DOM. SOVIČ                      | Z HŠ 17     | 103   |             |
| 33. | 604280 | 604281 | C<br>604150   | APAČE-DOM. VUČKO                        | Z HŠ 156    | 186   |             |
| 34. | 604280 | 604282 | C<br>604150   | APAČE-DOM. BALAZIČ                      | Z HŠ 140    | 146   |             |
| 35. | 604280 | 604283 | C<br>604150   | APAČE-DOM. SEMLER                       | Z HŠ 120    | 164   |             |
| 36. | 604280 | 604284 | C<br>604150   | APAČE-MIMO DOMAČIJE AJLEC               | C<br>604290 | 96    |             |
| 37. | 604290 | 604291 | C<br>C R2 438 | APAČE-MLINSKI POTOK                     | Z HŠ 111    | 422   |             |
| 38. | 604300 | 604301 | C<br>604310   | APAČE-APAŠKE NJIVE                      | Z vod.za.   | 866   |             |
| 39. | 604310 | 604311 | C<br>C R2 438 | SEGOVCI-SEGOVSKE NJIVE                  | Z HŠ 42     | 1.093 |             |
| 40. | 604320 | 604321 | C<br>C R2 438 | APAČE-MIMO DOMAČIJE MATIS               | C<br>604690 | 146   |             |
| 41. | 604320 | 604322 | C<br>C R2 438 | APAČE-DOM. KORELC                       | Z HŠ 28     | 71    |             |
| 42. | 604330 | 604331 | C<br>104030   | APAČE-DOM. SENEKOVIC                    | Z HŠ 70b    | 73    |             |
| 43. | 604340 | 604341 | O<br>C R2 438 | VRATJI VRH                              | O<br>104151 | 648   |             |
| 44. | 604350 | 604351 | C<br>C R2 438 | VRATJI VRH-DOM. BAUMAN                  | Z HŠ 19     | 599   |             |
| 45. | 604360 | 604361 | C<br>C R2 438 | VRATJA VAS-VRATJI VRH                   | C R2 438    | 417   |             |
| 46. | 604380 | 604381 | O<br>104013   | STOGOVCI-GRABE-POGLED-NOVI VRH          | C<br>203080 | 3.418 | 506 Sv. Ana |
| 47. | 604380 | 604382 | O<br>604381   | NOVI VRH-VRATJA VAS                     | O<br>604360 | 1.476 |             |
| 48. | 604380 | 604383 | O<br>604382   | VRATJA VAS-VRATJI VRH-DOM. ČEH          | Z HŠ 40     | 351   |             |
| 49. | 604380 | 604384 | O<br>604381   | ODCEP KRAMBERGER                        | O<br>704671 | 312   |             |
| 50. | 604390 | 604391 | C<br>C R2 438 | ŽIBERCI-VAS I                           | C<br>604540 | 96    |             |
| 51. | 604390 | 604392 | O<br>604391   | ŽIBERCI- VAS II                         | C<br>604540 | 189   |             |
| 52. | 604400 | 604401 | C<br>C R2 438 | PODGORJE-DOM. POHOREC-DOM. DRVARIČ      | Z HŠ 20     | 470   |             |
| 53. | 604410 | 604411 | C<br>604380   | NOVI VRH-OBČINSKA MEJA                  | C<br>203080 | 440   |             |
| 54. | 604420 | 604421 | C<br>104010   | STOGOVCI-DOM. LORBEC-POGLED             | Z HŠ 14     | 1.028 |             |
| 55. | 604420 | 604422 | C<br>604420   | DOM. LORBEC-DOM. OMAHEN                 | Z HŠ 2      | 333   |             |

|     |        |        |             |                                      |              |       |
|-----|--------|--------|-------------|--------------------------------------|--------------|-------|
| 56. | 604450 | 604451 | O<br>203281 | GORNJE GRABE-GRABE 40                | Z HŠ 40      | 97    |
| 57. | 604450 | 604452 | C<br>604380 | GRABE-DOM. VAJNHANDL                 | Z HŠ 32      | 847   |
| 58. | 604450 | 604453 | O<br>604381 | GRABE-DOM. LAH                       | Z HŠ 50      | 109   |
| 59. | 604450 | 604454 | O<br>104013 | GRABE-DOM. BELINA                    | Z HŠ 12      | 311   |
| 60. | 604470 | 604471 | C R2 438    | STOGOVC                              | 104010       | 609   |
| 61. | 604470 | 604472 | C R2 438    | STOGOVC-DOM. SOBOČAN                 | Z HŠ 35      | 153   |
| 62. | 604480 | 604481 | C R2 438    | ŽEPOVCI-DOM. KRANCBINNDER            | Z HŠ 55      | 84    |
| 63. | 604480 | 604482 | O<br>604481 | ŽEPOVCI-DOM. PETERNEL                | Z HŠ 56      | 23    |
| 64. | 604500 | 604501 | C<br>203280 | GRABE-JANHOVCSKO POLJE               | 203280       | 1.798 |
| 65. | 604500 | 604502 | O<br>604501 | GRABE-DOM. SENEKOVIČ                 | Z HŠ 7       | 175   |
| 66. | 604520 | 604521 | C R2 438    | DROBTINCI-DOM. DOBRAVC               | C<br>104010  | 1.273 |
| 67. | 604530 | 604531 | C<br>604520 | DROBTINCI-ŽIBERCI                    | C<br>604540  | 657   |
| 68. | 604540 | 604541 | C R2 438    | ŽIBERCI-APAŠKO POLJE                 | C<br>604550  | 1.077 |
| 69. | 604540 | 604542 | C<br>604550 | APAŠKO POLJE-ŽEPOVCI                 | C<br>604590  | 693   |
| 70. | 604550 | 604551 | C R2 438    | ŽEPOVCI-APAŠKO POLJE-JANHOVSKO POLJE | 104010       | 2.040 |
| 71. | 604560 | 604561 | C R2 438    | ŽEPOVCI 48                           | Z HŠ 48      | 173   |
| 72. | 604560 | 604562 | O<br>604561 | ŽEPOVCI 52                           | Z HŠ 52      | 134   |
| 73. | 604560 | 604563 | O<br>604562 | ŽEPOVCI 54                           | Z HŠ 54      | 71    |
| 74. | 604560 | 604564 | O<br>604561 | ŽEPOVCI-DOM. SEDEJ                   | Z HŠ 46      | 95    |
| 75. | 604560 | 604565 | O<br>604561 | ŽEPOVCI-DOM. LUNDER                  | Z HŠ 46      | 137   |
| 76. | 604570 | 604571 | C<br>604580 | ŽEPOVCI 43                           | Z HŠ 43      | 119   |
| 77. | 604570 | 604572 | C<br>604570 | ŽEPOVCI 45                           | Z HŠ 45      | 133   |
| 78. | 604570 | 604573 | C<br>604570 | ŽEPOVCI 44                           | Z HŠ 44      | 56    |
| 79. | 604570 | 604574 | C<br>604570 | ŽEPOVCI 42                           | Z HŠ 42      | 93    |
| 80. | 604580 | 604581 | C R2 438    | ŽEPOVCI 33                           | Z HŠ 33      | 251   |
| 81. | 604580 | 604582 | C<br>604590 | ŽEPOVCI-C 604600                     | C<br>604600  | 969   |
| 82. | 604590 | 604591 | C R2 438    | ŽEPOVCI-C 104020                     | C<br>104020  | 1.614 |
| 83. | 604600 | 604601 | C R2 438    | ČRNCI-MAHOVCI-C 604590               | C<br>604590  | 932   |
| 84. | 604610 | 604612 | O<br>704601 | NASOVA-DOM. PEKLAR                   | Z HŠ 36      | 140   |
| 85. | 604620 | 604621 | C<br>104020 | ČRNCI-MAHOVCI-C 604600               | C<br>604600  | 451   |
| 86. | 604620 | 604622 | C<br>604600 | MAHOVCI-DOM. ŠČAP                    | C<br>604580  | 435   |
| 87. | 604630 | 604631 | C<br>104020 | ČRNCI-KK G. RADGONA                  | Z HŠ 3       | 194   |
| 88. | 604640 | 604641 | C<br>104020 | ČRNCI-APAŠKO POLJE                   | Z HŠ 16      | 158   |
| 89. | 604650 | 604651 | C R2 438    | ČRNCI 72                             | Z HŠ 72      | 78    |
| 90. | 604660 | 604661 | C<br>104020 | ČRNCI-LISIČJA LUKNJA-ARDA            | C<br>104030  | 1.607 |
| 91. | 604660 | 604662 | C<br>604660 | ČRNCI-DOM. TRATNIK-LISIČJA LUKNJA    | C<br>Z HŠ 43 | 223   |
| 92. | 604680 | 604681 | C<br>104020 | SP. NASOVA-NASOVA                    | C<br>104030  | 1.460 |
| 93. | 604690 | 604691 | C R2 438    | APAČE-KK G. RADGONA-APAČE            | C<br>104030  | 698   |

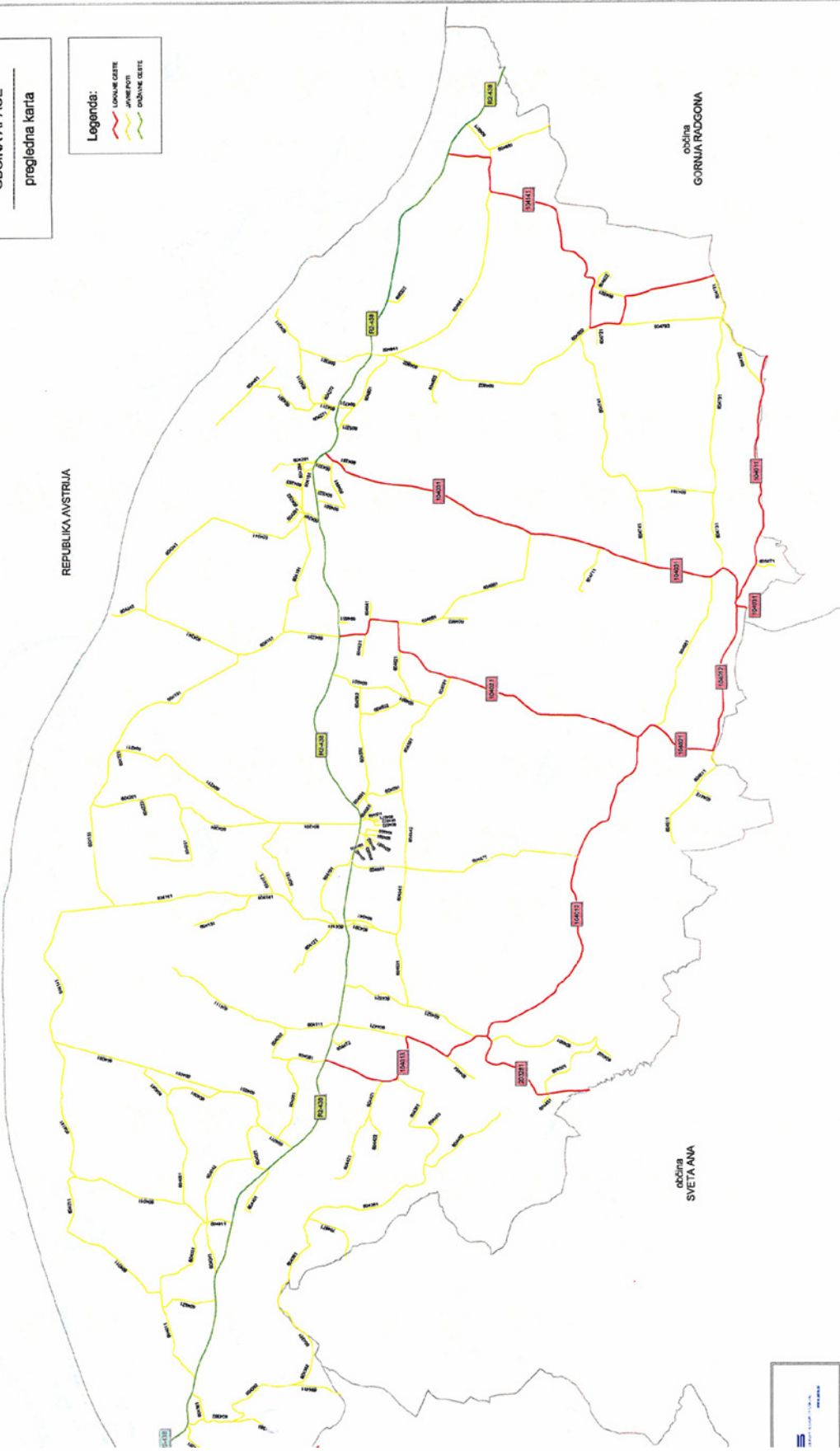
|      |        |        |               |                                  |              |       |                |
|------|--------|--------|---------------|----------------------------------|--------------|-------|----------------|
| 94.  | 604700 | 604701 | C R2 438<br>C | R2 438-APAČE-C 604800            | C<br>604080  | 129   |                |
| 95.  | 604710 | 604711 | 104030<br>O   | DOM. FAJLER-DOM. ŠTAJER          | Z HŠ 44      | 469   |                |
| 96.  | 604720 | 604721 | 104141<br>C   | PLITVICA-DOM. KURI               | Z HŠ 19<br>C | 158   |                |
| 97.  | 604730 | 604731 | 104140<br>C   | LEŠANE-PLITVIČKI VRH             | 104030<br>C  | 2.656 |                |
| 98.  | 604740 | 604741 | 104030<br>C   | ARDA-DOM. DAMIŠ-PLITVICA         | 604800<br>C  | 2.272 |                |
| 99.  | 604750 | 604751 | 604740<br>C   | ARDA-LEŠANE                      | 604730<br>C  | 672   |                |
| 100. | 604790 | 604792 | 104010<br>C   | PLITVIČKI VRH                    | 604730<br>C  | 688   |                |
| 101. | 604790 | 604793 | 604730        | PLITVIČKI VRH-PLITVICA           | 604820<br>C  | 893   |                |
| 102. | 604800 | 604801 | C R2 438<br>C | APAČE-SEGOVCI                    | 604840<br>O  | 814   |                |
| 103. | 604800 | 604802 | 604840<br>O   | MALI SEGOVCI-PLITVICA            | 104141       | 1.981 |                |
| 104. | 604800 | 604803 | 604802<br>O   | MALI SEGOVCI-APAŠKO POLJE        | Z HŠ 57<br>O | 320   |                |
| 105. | 604820 | 604821 | 104141<br>O   | PLITVICA                         | 104141       | 291   |                |
| 106. | 604820 | 604822 | 604821        | PLITVICA-DOM. HAJDNER            | Z HŠ 29<br>O | 239   |                |
| 107. | 604840 | 604841 | C R2 438      | SEGOVCI-APAŠKO POLJE-LUTVERCI    | 104141<br>C  | 2.021 |                |
| 108. | 604870 | 604871 | C R2 438      | LUTVERCI                         | 604810<br>C  | 308   |                |
| 109. | 604880 | 604881 | C G1-3<br>C   | LOMANOŠE-MLAČINE-LUTVERCI        | 104140       | 637   | 792 G. Radgona |
| 110. | 605870 | 605871 | 104010        | LEŠANE-DOM. BREZNIK              | Z HŠ 33<br>O | 178   |                |
| 111. | 606320 | 606321 | C R2 438      | SEGOVCI-SEGOVSKE NJIVE           | 604311       | 659   |                |
| 112. | 606320 | 606322 | C R2 438<br>O | SEGOVCI-DOM. BREZNIK             | Z HŠ 47      | 184   |                |
| 113. | 606370 | 606371 | 604801<br>C   | APAČE-DOM. GRAJFONER             | Z N.H.<br>C  | 81    |                |
| 114. | 704600 | 704601 | 203320<br>C   | NASOVA-DOM. MARKO-DOM. HOLCAPFEL | 104020<br>O  | 1.204 | 1.352 Sv. Ana  |
| 115. | 704670 | 704671 | 203080        | LOKAVEC-POGLED                   | 604381       | 554   | 773 Sv. Ana    |

Skupna dolžina javnih poti (JP) v Občini Apače znaša 87.135 m (87,135 km).

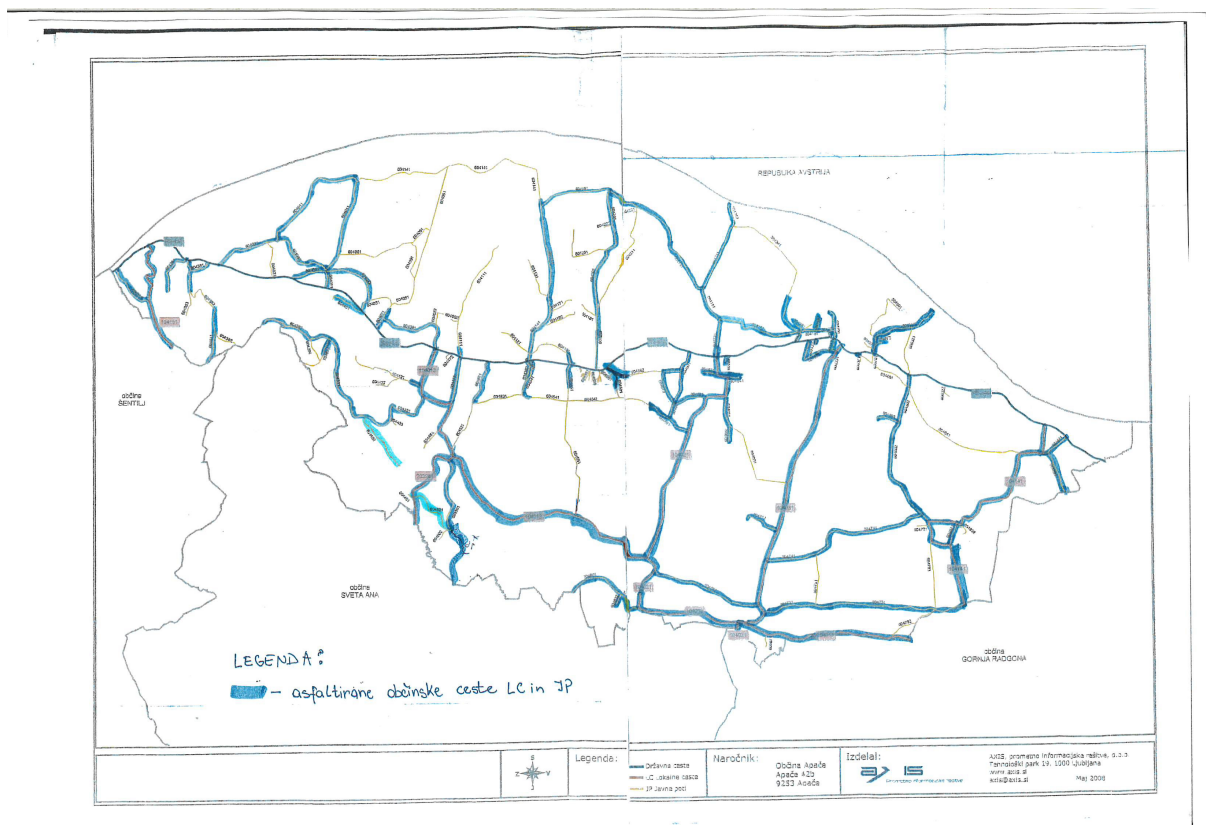
**OBČINA APAČE**  
pregledna karta

Legenda:

- LOKALNE CESTE
- OPŠNE POKI
- DRŽAVNE CESTE







Skica prikazuje seznam asfaltiranih lokalnih občinskih in javnih poti



## **IZVAJANJA DEL ZIMSKE SLUŽBE, NA JAVNIH POTEH OBČINE APAČE**

Upoštevajoč določila 8. člena Odloka o zimski službi (Ur. List RS, št. 91/2000) se določa naslednji prioritetni vrstni red, del izvajanja zimske službe na občinskih cestah Občine Apače:

### **I. KATEGORIJA**

#### **1. ŠOLSKE AVTOBUSNE PROGE IN DRUGE POMEMBNE OBČINSKE CESTE:**

R2-438-JP604802 – Segovci – Plitvica, odsek LC104141 Plitvica – Plitvički Vrh, JP604731 Plitvički Vrh – Lešane, odsek LC104031 Lešane Kočar – Apače – R2-438, odsek JP604691 Črepnjak Apače – telovadnica OŠ Apače, odsek JP604011 do križišča občinskih cest Konrad Podgorje, JP604041 Podgorje – gasilski dom – R2-438, odsek LC104031 od križ. Kočar Lešane – trije križi – meja občine, LC 104012 Lešane – Nasova, LC104021 Zg. Ščavnica – Nasova – Črnci, odsek JP604591 od križ. s LC104021 do križišča s občinsko cesto JP604601 Mahovci (Cmor), JP604601 Mahovci – Črnci – R2-438, JP604231 Črnci – Meinlov grad-dom. Hlek (Grajfoner), JP604151 Apače – Žepovski travniki – Sp. Konjišče, JP604141 Sp. Konjišče – Žiberski travniki – Žiberi – R2-438, LC104013 Stogovci – Janhova – Sp. Ščavnica, JP604381 Stogovci – Grabe – Pogled – Novi Vrh – meja občine, LC203281 Grabe – Zg. Ščavnica – meja občine, JP604501 Grabe - Janhovsko polje – meja občine, LC104011 Lešane – Plitvički Vrh – meja občine, JP604351 Vratji Vrh – dom. Bauman.

#### **2. AVTOBUSNA POSTAJALIŠČA:**

- Ob regionalni državni cesti R2-438 v naseljih:

Lutverci 2x, Segovci 2x, Apače center, Apače vrtec 2x, Črnci 2x, Žepovci, Žiberi 2x, Podgorje- Dresler 2x, Podgorje- Grebenc 2x, Vratja vas 2x

-Ob cestah avtobusne proge (Osnovnošolski prevozi v Občini Apače):

Segovci 32b (Zupančič), Segovci 49 (Doberšek), Plitvica (bivši eko otok), Lešane 45a (Žizek), Lešane 22 (Kočar), Lešane 3 (Pfeiler), telovadnica OŠ Apače, Lešane na bregu – trije križi, Nasova 18 (Neuvirt), Nasova na bregu (pri transformatorju), Nasova 2 (Frelj pod bregom), Mahovci 9, Črnci 57 (križ. smer pohodniški most), Žepovci 117 (Horvat), Žepovci 97 (Sapač), Žiberi 57 (Cunk), Stogovci 41 (Baligač), Stogovci 48 (Korenč), Stogovci 58 (Celec), Pogled 7b (Primožič), Pogled 18 (Ploj), križišče Grabe – Janhova (bivši eko otok), Janhova 6a (Bauman).

#### **3. JAVNA PARKIRIŠČA IN PLOČNIKI:**

Parkirišča:

Apače pri: cerkvi, cvetličarna Velcl, prodajalni KZ Radgona-stara lokacija, prodajalni Mercator, sedežu občine Apače, Kulturnem domu, Osnovni šoli in telovadnici, pri pokopališču, cesta do vežice pokopališča in parkirišče; Zdravstvena postaja Apače, Vrtec Apače- priloga skica izvedbe.

Žepovci pri vaško gasilskem domu.

Stogovci pri Kulturnem domu parkirišča in cesta zadaj za Kulturnim domom in vrtec Stogovci.

Pločniki:

V Apačah- po skici izvedbe, Segovci in Lutverci obojestransko v celoti.

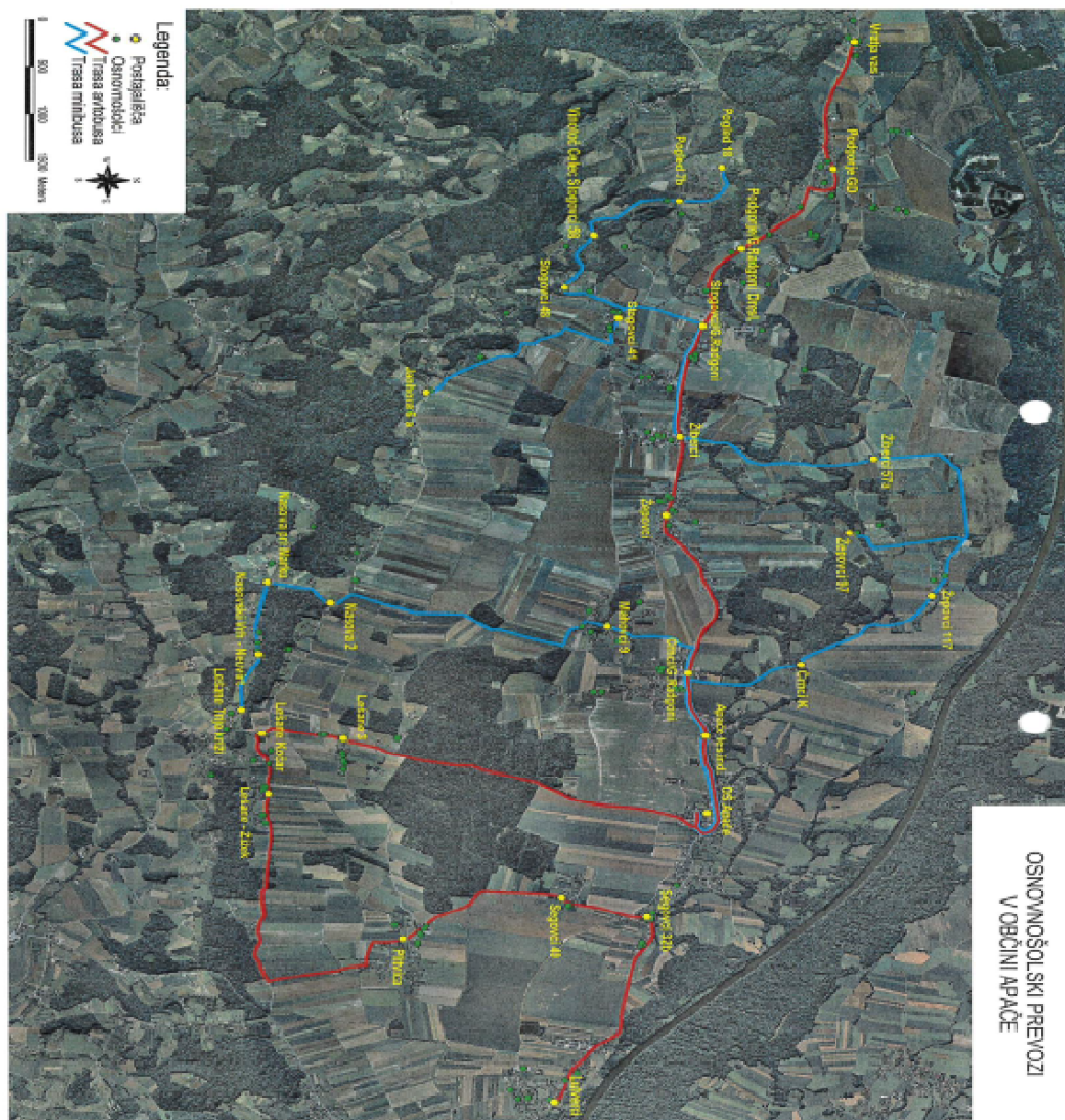
## II. KATEGORIJA:

### 1. LOKALNE IN POVEZOVALNE OBČINSKE CESTE:

LC 104141 Lutverci – Plitvica – Plitvički Vrh, JP 604341 Vratji Vrh, JP604411 Novi Vrh – Občinska meja, JP604361 Vratja Vas – Vratji vrh, JP604011 Vratja Vas – Zg. Konjišče – Podgorje, JP604031 Zg. Konjišče – Podgorje, JP604042 Podgorje – dom. Dajčman, JP 604071 Podgorje – Sp. Konjišče, JP604081 Sp. Konjišče Stogovci, JP604471 Stogovci, JP604521 od R2-438 do dom. Trost Drobtinci, JP604391 Žiberći vas I, JP604392 Žiberći vas II, JP604311 Segovci – Segovške njive, JP604291 Apače – mlinski potok, JP604803 Mali Segovci – Apaško polje, JP604711 Dom. Fajler – dom, Štajer, JP604741 Arda . dom. Damiš – Plitvica, JP604681 Sp. Nasova – Nasova; JP604691 Apače KK. G. Radgona – Apače, JP 604881 Lutverci – mlačine – Lomanoše.

## III. KATEGORIJA:

Druge kategorizirane javne poti po karti in seznamu občinskih cest, ki niso opredeljene pod I. in II. točko tega prioritetnega vrstnega reda.



# Karta hribi in senčne lege

