

OBČINA APAČE je nastala na območju Očeta panonskih hrastov. Leži v severovzhodni Sloveniji, na Apaškem polju med Šentiljem in Gornjo Radgono, med reko Muro na severu in Slovenskimi goricami na jugu. Prostorska umeščenost je idealna za preživljanje prostega časa, aktivnega gibanja in dobrega počutja. Prepredenost poti po območju nas pripelje do pohodniških podvigov, kolesarskih tur in prijetnih izletov.

Kraj Apače je središče občine. Območje je izrazito kmetijsko. Najbolj zastopani sta poljedelstvo in živinoreja v ravninskem delu ter vinogradi in sadni nasadi ob robovih doline.

Območje občine ima bogato in raznoliko dediščino. Razvojne možnosti slonijo predvsem na **naravni dediščini** (reka Mura z mrtvicami in poplavnimi gozdovi, čemaž ali divji česen, gozdni kompleks Arda, naravni rokav reke Mure, Oče panonskih hrastov), **kulturni dediščini** (gomile, ostanki iz rimskega obdobja, številna sakralna znamenja v obliki kamnitih in zidanih spomenikov, kužna znamenja, župnijska cerkev, dvorec v Črncih, stari mlinci,...) ter pestri **turistični ponudbi** (Turistično rekreativni center Konjišče, vinotoči, vinoteke, turistične kmetije,...). Tukajšnji prebivalci radi dobro jedo, zato ponujajo bogato kulinarčno paleto domačih jedi, kar je ena od privlačnosti pokrajine. Pester jedilnik kmečke kuhinje so razvili gostinski ponudniki v hišne specialitete. Spomladaj ponujajo čemaž v najrazličnejših oblikah, stalna ponudba so štajerska kislja juha, gobova juha, ajdova kaša, kvasenica, meso iz tunke, prleška gibanica, kolone, mlinci, kislno presno zelje, ajdovi žganci, solate z bučnim oljem in drugo.

Občina Apače obsega 53,2 km² in ima približno 3.800 prebivalcev. Obsega naselja Apače, Črnci, Drobtlinci, Grabe, Janhova, Lešane, Lutverci, Mahovci, Nasova, Novi Vrh, Plitvica, Podgorje, Pogled, Segovci, Spodnje Konjišče, Stogovci, Vratja vas, Vratji Vrh, Zgornje Konjišče, Žepovci in Žiberci.

- 1 Turistično rekreativni center Konjišče
- 2 Oče panonskih hrastov
- 3 gramozne jame, ribniki
- 4 poplavni gozd
- 5 čemaž
- 6 mokrotni travniki in njive
- 7 kolesarsko pohodniški most v Črncih - prehod čez reko Muro
- 8 mrtvica reke Mure
- 9 župnijska cerkev Marijinega vnebovzeta (13. st.)
- 10 slopasto znamenje s kapelico (1873)
- 11 kužno znamenje (17. stoletje)
- 12 slopasto znamenje z nišo (16. stoletje)
- 13 ribnik, počivališče
- 14 reka Mura, poplavni gozd
- 15 zidano kužno znamenje (1667)
- 16 rimsko gomilno grobišče
- 17 hrastovo gabrov gozd, otoček sredi kmetijskih površin, pomemben prostor za preživetje divjadi
- 18 odprta kapela Trije križi, ki predstavljajo Kalvarijo
- 19 Mala Amerika, gozdnato območje
- 20 gomilno grobišče

- 21 območje najdišča bronaste sekire leta 1895
- 22 trinadstropno znamenje z nišami (19. stoletje)
- 23 kamnito slopasto znamenje s kipom Sv. Pavla (1682)
- 24 dvonadstropni zvonik s sončno uro -znamenje (1867)
- 25 kužno znamenje (1682)
- 26 antične rimske ostaline
- 27 zidano slopasto znamenje (18. stoletje)
- 28 šolsko poslopje (1836)
- 29 trikotno zidano znamenje (19. stoletje)
- 30 Mlinski potok - naravni rokav reke Mure
- 31 dvonadstropno znamenje z zvonom (19. stoletje)
- 32 slopasto znamenje s kapelico (17. stoletje)
- 33 slopasto kužno znamenje iz sivega apnenca (1609)
- 34 kapela Marije Pomagaj (19. stoletje)
- 35 stari mlin
- 36 dvodelni francoski park
- 37 dvorec Freudenau (17. stoletje)
- 38 mejna kužna znamenja
- 39 tipična ravninska vas
- 40 logarnica (gozdarska koč)
- 41 območje sakralnih obeležij
- 42 staro gasilsko vozilo

- Kava bar, slaščičarna
- Gostišče, prenočišča
- Restavracija, gostilna
- Turistična kmetija
- Vinotoč
- Vinoteka
- Ribolov
- Mehanična delavnica
- Banka, bankomat
- Trgovina
- Cerkev
- Mlin
- Lekarna
- Zdravnik
- Informacije
- Pošta
- Arheološko najdišče
- Dvorec
- Naravni spomenik
- Razgledna točka
- Športna dvorana
- Pokopališče
- Bencinski servis

- GEOLOŠKA POT
- ČEMAŽEVA POT
- POT OD VASI DO VASI
- POT STAREGA HRASTA

Turistične informacije
031 / 30 70 10

Turistične poti na območju



OČE panonskih hrastov

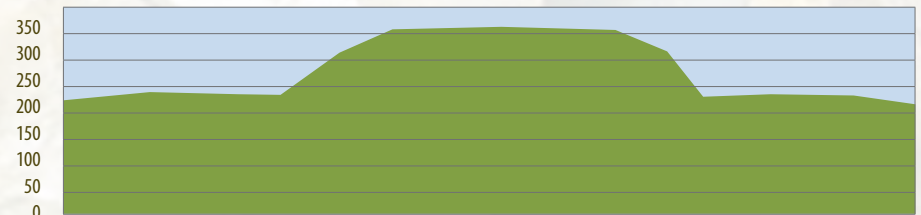
GEOLOŠKA POT

Geološka pot Apaške doline je primerna za bolj pripravljene kolesarje, saj se ponekod povzpe na več kot 12 %. Dolga je približno osemnajst kilometrov. Polovica Geološke poti se vije po stranskih cestah in se izogiba glavne ceste, vendar sta pri prehodu potrebni zbranos in budnost. Pot je večji del asfaltirana.



Apaško ravnino na desnem bregu Mure obkrožajo Slovenske gorice. Reka je močno sooblikovala naravno in kulturno dediščino območja občine Apače, z okljuki, prodišči, otoki, rokavi in mrtvicami, z značilno poplavno floro, ribami in gnezdišči sive čaplje. Stojee vode so kot nalašč

za divje gosi. Prodniki, ki jih Mura prenaša v svojem koritu, izvirajo iz vzhodnih Alp. Tam na površini prevladujejo metamorfne in magmatske kamnine, zato ima takšno sestavo tudi murski prod. Izmed sedimentnih kamnin dobimo le kremenov peščenjak in konglomerat. Vse našete kamnine so zelo trdne in odporne proti eroziji, tako da zlahka vzdržijo dolg rečni transport. Druge kamnine so proti eroziji manj odporne, zato so ob dolgem transportu razpadle v peščene in glinaste delce, ki so se odložili ob poplavih kot peski in gline. Redke karbonatne kamnine (apnenec in dolomit), ki so to ppe, so korodirale in prešle v raztopino. Ko je Mura svojo strugo v 7. stoletju iz meandra pri Zgornjem Konjišču premaknila drugam, je tam nastal opušen rečni rokav ali mrtvica. Mura je ob visokih vodah rokav poplavljala, ob tem pa je vanjo naplavljala plasti drobnega peska in gline. Te plasti so nagnjene tako, kot je bilo nagnjeno obrežje nekdanjega meandra.



Težavnost: srednje težka
Dolžina poti: 18 km
Povprečna nadmorska višina: 264 m
Vzpon: 12 %

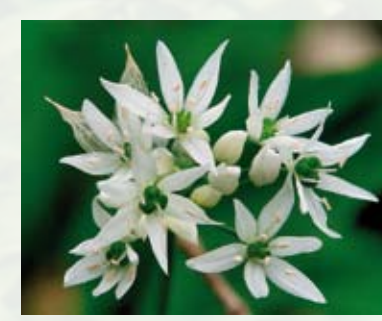
Geološka pot Apaške doline se pričinja v Zgornjem Konjišču, kjer si lahko ogledate geološko karto apaškega polja in rečnih teras. Izvedli boste, kako nastajajo mrtvice, katere ribe plavajo v ribnikih in kako živijo ptice, ki jih pravkar občudujete. Ta pot se nadaljuje po ravninskem delu dolvodno ob reki Muri proti Spodnjemu Konjišču. Na levi strani hladi širok poplavni listnat gozd, desno ležijo pretežno kmetijske površine z manjšimi območji vegetacije – žiberski travniki. Po približno treh kilometrih se pot obrne proti jugu. Med njivskimi površinami in mrtvicami reke Mure se nahajajo tipična kmečka gospodarstva. Ko prečkate Mlinski potok, prispete do vasi Žiberi, kjer stoji kamnito slopasto znamenje s kapelico iz 17. stoletja in dvonadstropno znamenje z zvonom iz srede 19. stoletja. Pot vodi naprej po južnem delu vasi Stogovci, ko se prične vzpenjati na apaška pobočja. Po dobrih dveh kilometrih vzpona prispemo na Pogled, ki se po osojnem gozdnatem pobočju strmo vzpenja nad Apaškim poljem in doseže višino 335 metrov. Ko se oko naužije pogledov, se odpravimo po pobočju navzdol skozi vasico Vratji Vrh in občudujemo panoramo jezera, gozdov, njiv, vinogradov, travnikov, zaselkov. Po glavni cesti se obrnemo proti Vratji vasi in Zgornjemu Konjišču.



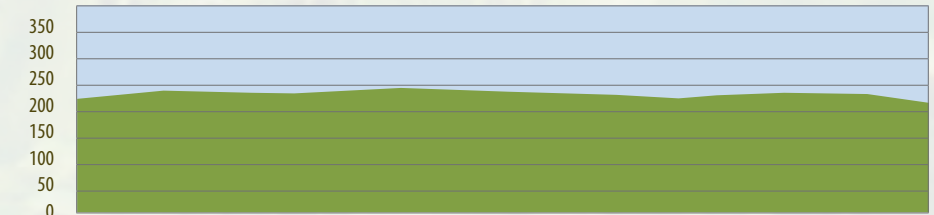
ČEMAŽEVA POT

Čemaževa pot je dolga približno triindvajset kilometrov. Primerna je za družine in nedeljske kolesarje, saj poteka po ravninskem delu Apaške doline. Čemaževa pot nekajkrat seka glavno cesto, zato bodite pazljivi pri prečkanju. Ostala polovica poti se izogiba glavne ceste in teče po južni strani občine. Pot je pogosto makadamska, speljana med poljanami in travniki.

Čemaž ali divji česen (*Allium ursinum*) raste v vlažnih senčnih in polsenčnih gozdovih. Čemaž so uživali že Rimljani, ki naj bi ga imeli celo rajši kot česen. Čemaž je v celoti užiten, vendar ga ne smemo uživati v prevelikih količinah. Uporabimo lahko liste, čebulice, cvetove in plodove. Cvetovi imajo močnejšo aromo, stari listi šibkejšo. Največ nabiramo liste, ker jih najlaže opazimo. V Apaški dolini ga boste lahko poskusili in ocenili njegovo vrednost. Na poti ob reki Muri lahko nabirate čemaž, saj je svež in narezan odlična začimba in priloga raznovrstnim jedem. Najlaže ga boste našli spomladi, ko vas bo nanj poleg kobulastih socvetij nežnih belih cvetov opozarjal značilen vonj po česnu - čemaž je namreč njegov bližnji sorodnik, nekateri ga uporabljajo za začimbo namesto česna. Turistični ponudniki ponujajo čemaž kot sezonsko kulinarčno specialiteto z vrsto raznih receptov (solat, namazov, juh ...) ter drugih izdelkov.



OPOZORILO: Čemaž je podoben dvema zelo strupenima rastlinama: šmarnici (*Convallaria majus*) in podlesku (*Colchicum autumnale*), ki ne dišita po česnu.



Težavnost: lahka
Dolžina poti: 23 km
Povprečna nadmorska višina: 222 m
Vzpon: 2 %



ci, kjer se lahko za hip oddahnete in si ogledate slopasto znamenje iz leta 1609. Naslednje vasi so Žiberi, Drobotinci in Stogovci. A poti še ni konec. Rahlo utrujeni in zadovoljni - saj pot ni težka! - se vrnete skozi vas Podgorje, si sproti ogledate kamnito slopasto znamenje s kipom sv. Pavla iz leta 1682 ter kužno znamenje prav tako iz leta 1682. Pot se konča v Zgornjem Konjišču.

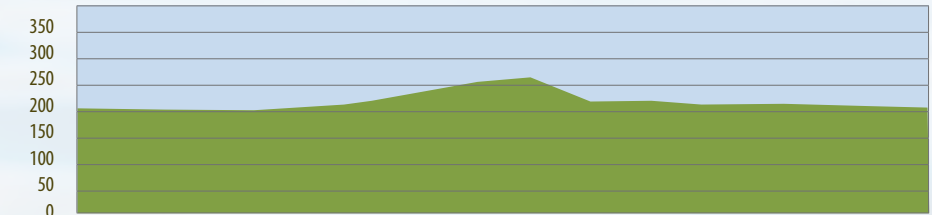
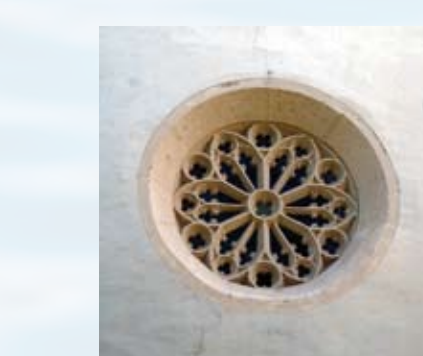


POT OD VASI DO VASI

Na poti Od vasi do vasi boste spoznali našo občino v celoti. Pot je dolga približno dvaintrideset kilometrov in je primerna za družine in rekreativne kolesarje, saj izleti omogočajo poleg športnega udejstvovanja tudi ogled naravnih in kulturnih zanimivosti naše občine. Pot Od vasi do vasi poteka večinoma po glavni cesti, zato previdnost ni preveč. Ostali del poti se izogiba glavne ceste in teče po južni strani občine. Pot je večinoma asfaltirana.



Značilne za to pokrajino so sklenjene vasi na ravnini in majhna razkrojena naselja po gričih. To območje je bilo zaradi bližine reke Mure ter rodovitnih tal že od nekdaj zelo primerno za obdelovanje. Že v 12. in v začetku 13. stoletja so omenjene vasi Plitvica, Črnci in Apače. Usoda krajev in prebivalstva je bila v veliki meri odvisna od reke Mure, njene širokogrudnosti in muhavosti. Poplave, ki jih je reka prizadejala območju Apaškega polja, so bile velikokrat katastrofalne in so odnašale cele vasi.



Težavnost: lahka
Dolžina poti: 32 km
Povprečna nadmorska višina: 241 m
Vzpon: 2 %

Hitro po pričetku poti v Zgornjem Konjišču zavijete proti jugu v vas Podgorje ter se priključite na glavno cesto proti vasi Stogovci, kjer je na terasi nad staro strugo Mure južno od vasi najdišče rimskih temeljev stavb s tlaki, mozaiki ter keramiko. Odkriti ostanki rimske stavbe - vile rustice - so pomembni za preučevanje življenja Rimljanov na podeželju, a ne le tega prostora, temveč celotnega slovenskega prostora v povezavi z alpskim svetom proti severu in panonskim proti vzhodu. Prebivalstvo na Apaškem polju se je ukvarjalo pretežno s kmetijstvom, vinogradništvom, z obrtjo, posebnost pa so bili številni mlinci, za katere je bil speljan poseben kanal Mure, enajstmilinski kanal. Nekaj starih mlinov stoji še danes, npr. v Črncih in Segovcih. Na poti Od vasi do vasi vas bodo presenečale številne kapelice, umetelno izdelani križi in kužna znamenja. Slednja so bila postavljena med 15. in 18. stoletjem v opozorilo prišlekom, da tod vlada kuga. A na srečo danes kuga več ni, zato se lahko pogumno odpeljete proti kraju Črnci, do baročnega dvorca Freudenu, ki slovi po danes zapuščenem, a nekoliko najveličastnejšem dvodelnem francoskem parku v severovzhodni Sloveniji. Naslednji kraj so Apače, središče občine, s številnimi znamenitostmi in počivališči. Vredno si je pogledati cerkev iz 13. stoletja. Njena glavna znamenitost je rozeta, ki je ena znamenitejših v srednji Evropi, saj je izklesana iz enega samega kosa kamna. Cerkev je velika in na širšem območju spada med starejše. Od tod vas pot vodi do vasi Segovci mimo nekdanje gramozne jame pri Lutvercih. Gramoznica danes gosti vodoljubne živali in rastline. Naslednja točka je vas Plitvica, kjer južno od vasi v gozdu v dveh skupinah enajstih gomil počivajo prebivalci rimskih dežel. Pot se nadaljuje mimo vasi Lešane in Nasova do vasi Janhova, ki v svojem južnem zavetju skriva gomile neznane časa in sta izredne arheološke ter zgodovinske vrednosti. Pri vasi Grabe se obrnete proti reki Muri, se odpeljete skozi južni del vasi Stogovci ter prečkate glavno cesto. Stogovci so zanimiva vas, ki ima številna zgodovinska obeležja. Na cilj se vrnete skozi vas Podgorje, kjer se ustavite ob zvoniku iz 19. stoletja, zidanega v dveh nadstropjih s sončno uro in predstavlja najbolj zanimivo zgradbo tega tipa na območju občine Apače. Od tod se odpeljete na konec poti v Zgornjem Konjišču.



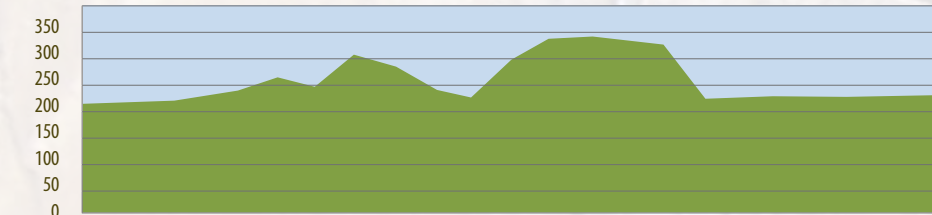
POT STAREGA HRASTA

Pot starega hrasta je pot dojemanja prostora in časa, rasti in minevanja, odkrivanja in spoznavanja vsemogočnosti narave. Pot je primerna za bolj pripravljene kolesarje, saj se ponekod dvigne tudi za več kot 12 %. Pot starega hrasta poteka po stranskih asfaltiranih in makadamskih cestah in se izogiba glavne ceste, kjer je sicer redkejši promet, a previdnost je mati modrosti. Pot, ki teče ob Muri, je razmeroma težka, peščena in primerna za bolj avanturistične podvige.



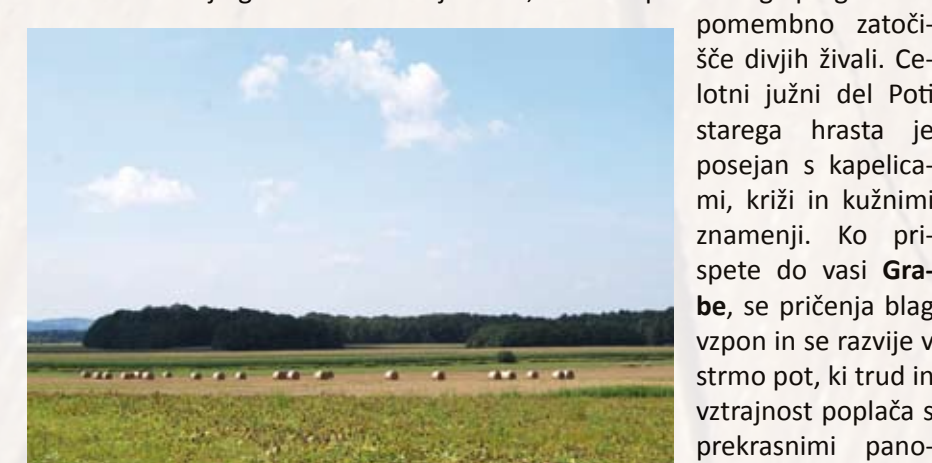
Ob reki so logi vrb in topolov, redkejši je poplavni gozd belega gabra in doba. Pred davnimi 1350 leti je ob bregovih Mure v vodo zgrmel mogočen hrast dob. Mura je na videz sicer zelo mirna reka, a se ob povečanih pretokih v času, ko se v Alpah topi sneg, spremeni v pravi hudournik. Zato je zelo hitro menjavala svoj tok. Tudi rokav, v katerega je takrat padel hrast, je kmalu zasulo s prodom in z mivko. Leta 1999 so ob sanaciji opušenih gramoznic naleteli na debelo deblo drevesa. V letu 2005 je bil hrast v celoti izkopan. Podatki kažejo, da je to bilo nekoč zelo mogočno drevo. Zdaj stari Oče panonskih hrastov počiva v objemu izvirnega varuha in je vsem na ogled.

Petra menjava rasti in logov omogoča dobre življenjske pogoje lovni divjadi. Menjava polj, travnikov in gozdov daje ugodne možnosti za življenje nizke divjadi, kot so zajec, fazan, jerebica, prepelica. Prodišča, rečni rokavi, mrtvice in poplavni logi so najbolj pestra in raznovrstna življenjska okolja. V njih živijo rastlinske in živalske vrste, med katerimi so se številne znašle na seznamih redkih in ogroženih vrst, k čemur v največji meri pripomore izginjanje njihovih domovanj. Naj omenimo samo črno štokljo, breguljke, vodomca, malo čigro, deževnika, kačje pastirje, metulje, dvoživke, plazilce, sesalce ... Posebej zanimiv in pester je rastlinski svet stoječih voda, ki ga prekriva rumeni blatnik, vodna škargica, mešinka in vodne leče. Bregove mrtvic pred plavljenjem vode varujejo trstičje, rogoz, streluše in vodoljube. Rastlinstvo naseli tudi marsikatero gramozno jamo, ki se sčasoma preoblikuje v navidez naravno življenjsko okolje.



Težavnost: težka
Dolžina poti: 35 km
Povprečna nadmorska višina: 270 m
Vzpon: 12 %

Pot starega hrasta vodi iz Zgornjega Konjišča ob Muri proti Spodnjemu Konjišču in se nadaljuje čez žepovske travnike, kjer vas spremljajo polja in listnat gozd. Po približno treh kilometrih se približate reki Muri, greste mimo mrtvice v Mihovcih in nadaljujete do kolesarsko-pohodniškega mostu v Črncih ter si privoščite počitek ter okrepitev. Na tej točki lahko pot spremenite ter se odpravite po drugih označenih poteh območja Očeta panonskih hrastov, lahko pa nadaljujete ob Muri proti vzhodu in obiščete vas Lutverci in tako ostanete zvesti staremu hrastu. V Lutvercih prečkate glavno cesto. Pot nadaljujete proti jugu. Nedaleč iz vasi je čudovit ribnik, primeren za piknike in ribolov. Od tod se pomaknete proti jugu in obronkom Slovenskih goric do vasi Plitvica, se obrnete zahodno ter ob gozdovih in hribih peljete mimo vasi Lešane, Nasova in Janhova. Severno od teh vasi je gozdnato območje Arda, ostanek panonskega pragozda in pomembno zatočišče divjih živali. Celotni južni del Poti starega hrasta je posejan s kapelicami, križi in kužnimi znamenji. Ko prispete do vasi Grabe, se pričene blag vzpon in se razvije v strmo pot, ki trud in vztrajnost poplača s prekrasnimi panoramskimi pogledi na Pogledu in Vratjem Vrh, daleč preko meja Slovenije. Pot se zaključi po približno petintridesetih kilometrih ob Muri v Zgornjem Konjišču.



Pogledu in Vratjem Vrh, daleč preko meja Slovenije. Pot se zaključi po približno petintridesetih kilometrih ob Muri v Zgornjem Konjišču.